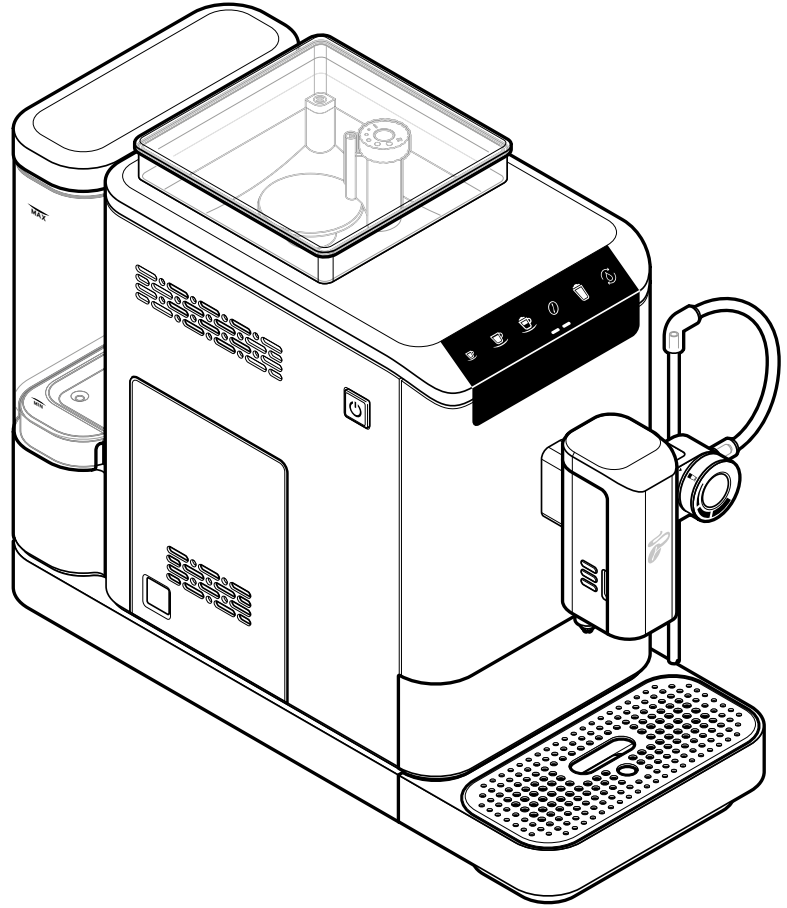


Tchibo

Esperto2 Milk



tr Orijinal Kullanım kılavuzu ve Garanti bilgileri

Değerli Müşterimiz!

Espresso 2 Milk ile düğmeye basarak Espresso, Caffè Crema ayrıca enfes Capuccino ve Latte Macchiato gibi özel kahveli/sütlü içeceklerin tadını çıkarabilirsiniz.

35 yılı aşkın süredir Tchibo kahve uzmanlarımız, Tchibo kahvelerine özel olarak uyarlanmış olan kahve makineleri geliştirmektedir. Bu tam otomatik makinelerde de her fincan; öğütme derecesi, su miktarı, su sıcaklığı ve demleme basıncının ideal bir etkileşiminin sonucudur. Yüksek kaliteli paslanmaz çelik konik öğütücü ve çıkarılabilir demleme ünitesi ve otomatik kireç sökme programı sayesinde kolay temizlik, tam otomatik makinenin temizlenmesinin son derece kolay ve uzun ömürlü olmasını sağlar.

www.tchibo.de/kaffeeguide adresinde en sevdiğiniz kahveyi ve kahve makinesi ile hazırlanması hakkında pratik öneriler bulabilirsiniz.

Yeni kahve makinenizi güle güle kullanın.

Tchibo Ekibiniz



Teslim edilmeden önce her makineyi özenle kontrol ediyor, kahve ve suyla test ediyoruz. Ayrıntılı şekilde temizlenmesine rağmen makinede minimum düzeyde kahve ve su artıkları kalabilir. Bu durum kalitede bir noksanlığa işaret etmez; cihaz kusursuz durumda bulunmaktadır.



www.tchibo.com.tr/kilavuzlar

- 2 İçindekiler
- 3 Bu kılavuza dair
- 3 Güvenlik uyarıları
- 6 Koruma folyolarını ve ambalaj materyallerini çıkartma
- 7 Genel bakış (ambalaj içeriği)
- 8 Çalıştırma - ilk kullanımdan önce
- 10 Makineyi durulama
- 11 Makinenin açılması veya kapatılması
- 11 Kahve/Süt çıkışının yüksekliğini ayarlama
- 12 Sütsüz içeceklerin hazırlanması
- 13 Sütlü içeceklerin hazırlanması
- 13 Süt köpüğü kıvamı ayarı
- 13 Cappuccino hazırlama
- 14 Süt köpürtme
- 15 Süt sisteminin durulanması
- 15 Kahve telvesi haznesi, kalan su ve damlama kabının boşaltılması
- 16 Kahve sertliği ayarlama - Intense-Teknoloji
- 17 Çift içecek miktarı
- 18 İçecek miktarını ayarlama
- 19 Öğütme derecesini ayarlama
- 20 Otomatik durulama işleminin uyarlanması
- 20 Standby modu (uyku modu)
- 21 Temizleme
- 22 Gövdeyi temizleme
- 22 Su haznesini temizleme

Bu kılavuza dair

- 22 Kalan su kabının, kahve telvesi haznesinin ve damlama kabının/ızgarasının temizliđi
- 22 Demleme ünitesinin temizlenmesi
- 24 Süt sisteminin temizlenmesi
- 26 **Kireç sökme**
- 28 **Uzun zaman kullanılmadığında**
- 28 **Fabrika ayarlarına sıfırlama**
- 28 Kahve yoğunluđunu ve iecek miktarını fabrika ayarlarına sıfırlama
- 29 Otomatik durulama ve bekleme modunu fabrika ayarlarına sıfırlama
- 29 **Sorun / özüm**
- 30 **Uygunluk beyanı**
- 31 **Teknik bilgiler**
- 31 **İmha etme**
- 32 **Garanti belgesi**
- 33 **Garanti şartları**
- 34 **Servis ve onarım**
- 34 **Teknik destek**
- 34 **Ürün numarası**

Bu ürün, çeşitli emniyet tertibatlarına sahiptir. Yine de güvenlik uyarılarını dikkatle okuyun ve kaza sonucu ortaya çıkabilecek yaralanmaları ve hasarları önlemek için ürünü yalnızca bu kullanım kılavuzunda belirtildiđi şekilde kullanın.

Gerektiđinde tekrar okumak üzere bu kılavuzu saklayın. Bu ürün başkasına devredildiđinde, bu kılavuz da beraberinde verilmelidir.

Kullanım kılavuzundaki işaretler:



Bu işaret sizi yaralanma tehlikelerine karşı uyarır.



Bu işaret, elektriğin neden olabileceđi yaralanma tehlikelerine karşı uyarır.

Bu kullanım kılavuzundaki işaret sözcükleri:

TEHLİKE Doğrudan tehlikeli olan ağır yaralanma tehlikesine veya hayati tehlikeye karşı uyarır.

UYARI Olası ağır yaralanma tehlikesine veya hayati tehlikeye karşı uyarır.

DİKKAT Olası hafif yaralanmalara karşı uyarır.

BİLGİ Olası maddi hasarlara karşı uyarır.



Ek bilgiler bu işaretle gösterilmiştir.

Güvenlik uyarıları

Kullanım amacı

Makine aşağıdaki kullanım amaçları için tasarlanmıştır:

- Kavrulmuş ve öğütölmemiş kahve çekirdeklerinden Espresso ve Caffè Crema hazırlamak.
- Kahve/sütlü iecekler hazırlamak.
- Bu makine ev veya ev benzeri yerlerde aşağıdaki durumlarda kullanılmak için ön görölmüştür.

- küçük dükkanlar, ofisler vb. çalışma ortamlarında,
- çiftliklerde,
- kahvaltılarında veya otellerde müşterilerin kullanımı için.

Makine ticari amaçlarla kullanılıyorsa eğitim almış personel tarafından denetlenmeli ve temizlenmelidir. Makine için temizliğin dışında bir bakım yapılması gerekli değildir.

Kullanım yeri

Makineyi kuru bir kapalı alana yerleştirin. Aşırı nem ve toz olmamasına dikkat edin. Makine +10 ila +40°C arasında olan çevre sıcaklıklarında kullanım için tasarlanmıştır.

Elektronik cihaz kullanım kabiliyeti kısıtlı olan yetişkinler ve çocuklar için Tehlike

- Çocukların bu cihaz ile oynamaları yasaktır. 8 yaşından küçük çocukları ve hayvanları cihazdan ve bağlantı kablosundan uzak tutun.
- Bu cihaz 8 yaşından büyük çocuklar ve fiziksel, sezgisel veya ruhsal yetenek ve tecrübesizlik veya bilgisizlik nedeniyle güvenli kullanım sağlayamayan yetişkinler tarafından sadece denetlendikleri veya güvenli kullanım hakkında talimat aldıkları ve bundan dolayı oluşabilecek tehlikeleri anladıkları durumda kullanılabilir.
- Çocukların cihazı temizlemesine izin verilmez, fakat çocuk 8 yaşından büyük ise ve bir yetişkin tarafından gözetleniyor ise, bu bir istisna teşkil eder. Cihaz bakım gerektirmez.
- Makineyi çocukların erişemeyeceği bir yere yerleştirin.
- Magnet sayesinde damlama kabı ve demleme ünitesinin kapağı makineye kolayca yerleştirilir. Yerleştirilmiş miktatlardan birinin çözülmesi halinde çocukları uzak tutun. Miknatısların yutulması ya da solunması halinde derhal bir hekime başvurun. Miknatısların insan vücudundaki bağlantısı ciddi yaralanmalara yol açabilir.
- Çocukları ambalaj malzemesinden uzak tutun. Aksi takdirde boğulma tehlikesi vardır!

Elektriğin sebep olabileceği Tehlikeler

- Elektrik çarpması riski olduğundan makineyi, fişini ve bağlantı kablosunu asla suya batırmayın. Fişi asla ıslak ellerle tutmayın. Makineyi açık havada kullanmayın.
- Makineyi bir su fışkısı ile temizlemeyin ve makineyi bir su fışkısı ile temizlenebilecekmiş gibi konumlandırmayın.
- Kahve makinesini asla gözetimsiz çalıştırmayın.

- Makineyi sadece bağlantısı talimatlara uygun olarak yapılmış ve makinenin teknik bilgilerindeki şebeke gerilimi ile aynı gerilime sahip olan topraklı bir prize takın.
- Bağlantı kablosunu bükmemeyi veya ezmemeyi. Isı kaynaklarından ve sivri kenarlardan uzak tutun.
- Makine yere düştüyse makinede, bağlantı kablosunda veya fişte hasar varsa makineyi kullanmayın.
- Makinenin üzerine içecek veya başka nesnelere koymayın.
- Üründe, bağlantı kablosunda veya diğer parçalarda değişiklik yapmayın. Elektrikli cihazları, usulüne uygun olmayan onarımlar sonucu ciddi yaralanma ve hasarlara neden olabileceğinden sadece elektrik konusunda uzman kişiler tarafından onarılmasını sağlayın. Bundan dolayı onarım çalışmalarını sadece bir yetkili serviste veya servis merkezinde yaptırın.
- Bağlantı kablosu hasar gördüğünde, oluşabilecek tehlikelerden kaçınmak için üretici veya müşteri hizmetleri veya benzeri kalifiye kişiler tarafından değiştirilmelidir.
- Aşağıdaki durumlarda fişi prizden çekin:
 - ... bir arıza meydana geldiyse,
 - ... makine uzun süre kullanılmayacaksa,
 - ... makinenin parçalarını çıkarmadan ve temizlemeden önce,
 - ... makinenin gövdesini silmeden önce.Bu arada kablodan değil, daima fişten tutarak çekin.
- Makinenin bağlantısını elektrik beslemesinden tamamen ayırmak için elektrik fişini prizden çıkarın.

Yaralanma Tehlikesi

- Bağlantı kablosunu, kimsenin takılıp düşmeyeceği bir şekilde yerleştirin. Makinenin yanlışlıkla aşağıya çekilmesini önlemek için elektrik kablosunu bir kenardan aşağıya doğru sarkıtmayın.

Yangın/yanma/haşlanma Tehlikesi

- Makineyi çalıştırmak için çevresinin boş olmasını sağlayın, asla bir duvara ya da köşeye, bir dolapta, perdeye vb. nesnenin yanına koymayın.
- Çalıştırırken makinenin üzerini örtmeyin (örn. dergiler, örtüler, giysiler vs. ile).
- Kullanım sırasında ya da sonrasında kahve veya süt çıkış deliklerine dokunmayın. Eğer hazırlık sırasında su haznesinde yeteri kadar su yoksa makinenin demlenme sürecini durdurabileceğini dikkate alın. Su haznesi doldurulduğu ve tekrar makineye takıldığında makine otomatik olarak demlenme sürecini devam ettirir. Delikten akmakta olan içecek ile temas etmekten kaçının.
- Demlik, içecek hazırlama aşamasında ısınır. Kullanım esnasında ve kısa bir süre sonra demliği kaldırmayın.
- Kullanım sırasında ya da sonrasında gövde yüzeylerine dokunmayın. Altındaki ısıtma elemanında hala artık ısı bulunur.
- Eğer hazırlık sırasında su haznesinde yeteri kadar su yoksa makine demlenme sürecini durdurur. Su haznesi doldurulduğu ve tekrar makineye takıldığında makine otomatik olarak demlenme sürecini devam ettirir.

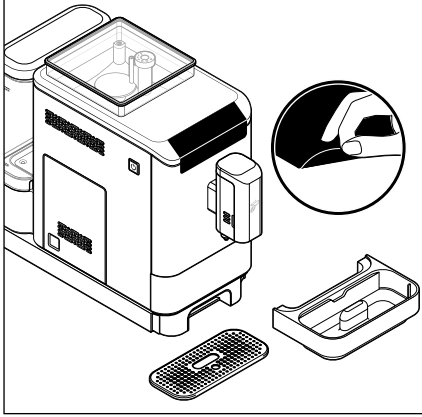
Sağlığın zarar görme riski

- Kalan su kabını, kahve telve haznesini ve damlama kabını düzenli olarak boşaltın ve temizleyin.
- Eğer makineyi uzun süre kullanmayacaksanız su haznesini, kahve çekirdeği haznesini ve damlama kabını, kalan su kabını ve telve haznesini boşaltın.
- Bakteri oluşumunu önlemek için su haznesindeki suyu her gün değiştirin.
- Süt çabuk bozulan bir besindir ve bu nedenle bakteri oluşumuna karşı hassastır. Bu nedenle sütlü kahve spesiyaliteleri hazırlarken mutlak temizliğe çok dikkat edin. Her kullanımdan sonra süt sisteminin tüm parçalarını iyice temizleyin.
- Makineyi temizlemek için kılavuzda öngörülen temizleme veya kireç sökücü ve uygun temizleme malzemeleri kullanın. Diğer temizleme malzemelerinin kullanımı sağlık riski getirebilir.

Maddi hasarlar

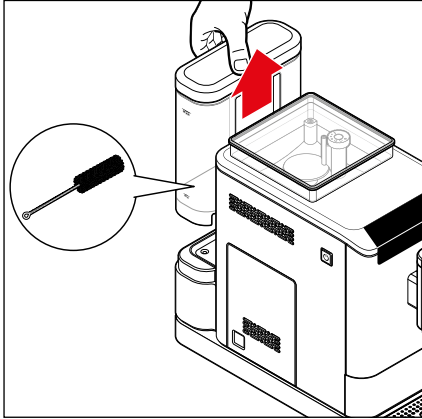
- Makineyi sadece yerleştirilmiş kahve telvesi haznesiyle ve yerleştirilmiş kalan su kabı ile kullanın.
- Su haznesine sadece taze ve soğuk musluk veya içme suyu doldurun. Gazlı maden suyu veya başka sıvılar kullanmayın.
- Asla karamelize veya şekerle kaplanmış kahve çekirdeklerini, yeşil kahveyi (yeşil, kavrulmamış), yeşil kahve ile olan karışımları ya da gevşek kahve tozunu kahve çekirdeği haznesine koymayın. Makine bu şekilde bozulabilir.
- Sadece öğütme işlemi sırasında öğütme derecesi ayarlanmalıdır.
- Göstergede gösterildiğinde makinenin kirecinin giderilmesini sağlayın.
- Makineyi hareket ettirmek için her zaman dış gövdeden tutun.
- Kullanmak için makineyi, nem ve ısıya duyarlı olmayan, iyi ışıklandırılmış sağlam, yatay, düz bir yüzeye yerleştirin.
- Gövdenin erimemesi için makineyi bir ocağın üzerine, doğrudan sıcak bir fırının ve benzeri bir ısı kaynağının yanına yerleştirmeyin.
- Damlama kabından ve demleme kabından, yani içinde entegre olan mıkmatistan, Kredi kartı, EC kartı gibi manyetik şeritli kartları uzak tutun. Kartlar hasar görebilir. Manyetik hafıza ürünlerini ve manyetik alandan etkilenebilecek veya fonksiyonu olumsuz yönde etkilenebilecek bütün cihazları uzak tutun.
- Makinede kaydırmaz ayaklar bulunur. Çalışma yüzeyleri çeşitli cıvalar ve kimyevi maddelerle kaplanır ve bunlar için değişik bakım maddeleri kullanılır. Bu nedenle, makine ayaklarının bu maddelerin içerdiği bazı maddeler tarafından zarar görebilmesi ve plastiğin yumuşaması olasılığı bulunur.
- Makine, 4°C'den soğuk sıcaklık koşullarına maruz bırakılmamalıdır. Isıtma sisteminde kalan su donup hasar verebilir.
- Ses basınç seviyesi: <70dB(A).

Koruma folyolarını ve ambalaj materyallerini çıkartma

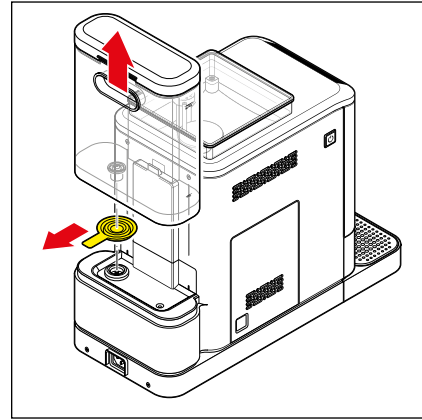


1. Makineyi ambalajından çıkarın.
2. Makineden tüm koruma folyolarını ve tüm ambalaj materyallerini çekerek çıkartın.

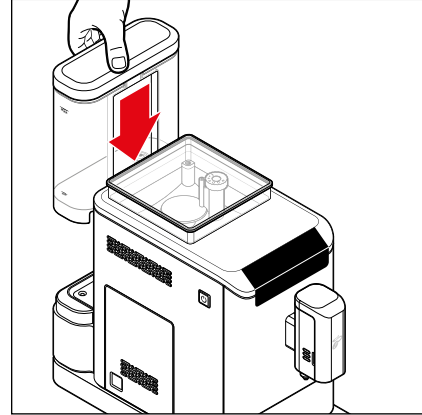
i Ambalaj malzemesi makineyi taşırken korur. Makineyi taşımazınız veya hasar durumunda iade etmeniz gerekli olması ihtimaline karşı ambalajı saklayın.



3. Su haznesini yukarı doğru kaldırıp çıkarın. Temizleme fırçası su haznesindedir. Dışarı çıkartın.

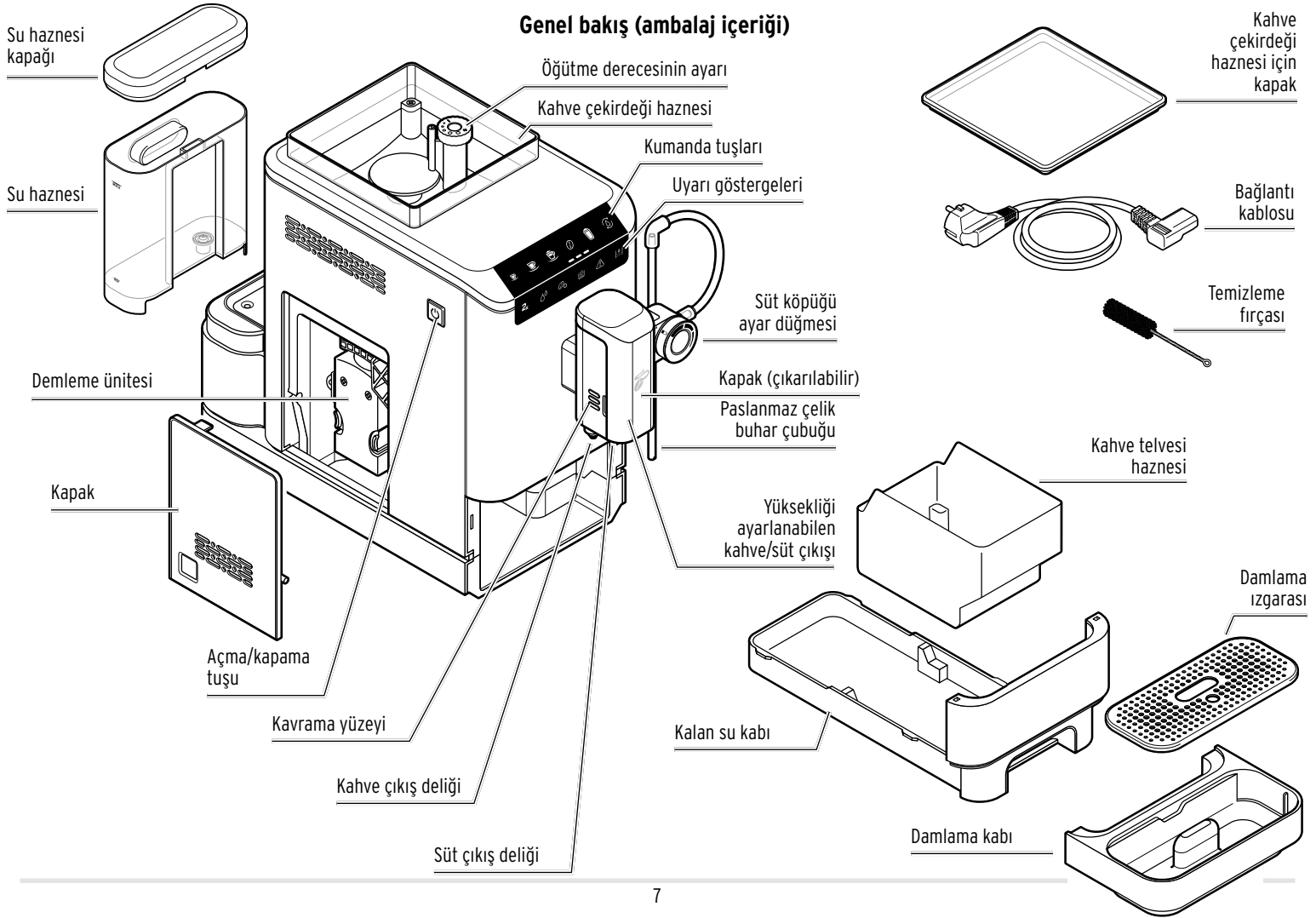


4. Su haznesinin altında bulunan taşıma emniyetini çıkartın.
5. Su haznesini yumuşak bir bulaşık deterjanı ile yıkayın. Su haznesini, akan suyun altında iyice durulayın ve ardından kurutun.



6. Su haznesini makineye tekrar yerleştirin ve yerine oturana kadar aşağıya doğru bastırın.

Genel bakış (ambalaj içeriği)



Kumanda tuşları



Sadece açılmış makinede kumanda tuşları görülebilir.



İçecek tuşu
Espresso



İçecek tuşu
Caffè Crema



İçecek tuşu
Cappuccino



Intense
fonksiyonu



İçecek tuşu
Süt köpüğü



EasyClean
durulama
fonksiyonu

Uyarı göstergeleri



Uyarı ekranları, yalnızca makinede ilgili eylem gerektiğinde veya iki kat daha fazla içecek hazırlanırken yanar.



Çift içecek
miktarı



Su doldurma



Kahve çekirdeği
doldurma



Kahve telvesini
boşaltma



Demleme
grubu



Kireç sökme

Çalıştırma - ilk kullanımdan önce

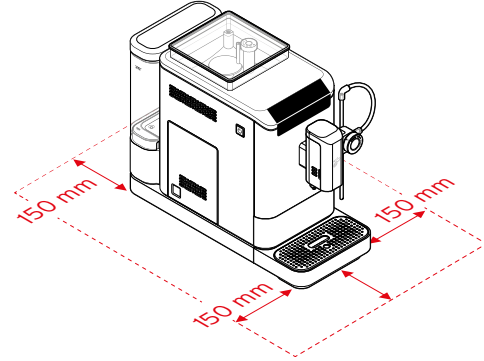
1. Makineyi yerleştirirken ...

... nemlenmeye karşı hassas olmayan bir zemin ya da çalışma alanı seçin.

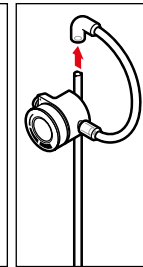
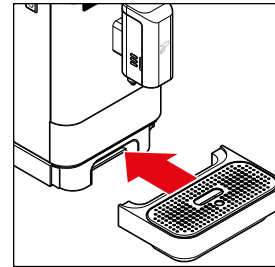
... prize yakın bir yerde olmalıdır. Bağlantı kablosunun uzunluğu yaklaşık 80 cm'dir.

... sıcak ve yanıcı alanlara (ocak, fırın, radyatör vb.) yaklaşık 1 m mesafede olmalıdır.

... duvarlardan 150 mm uzak olmalıdır.

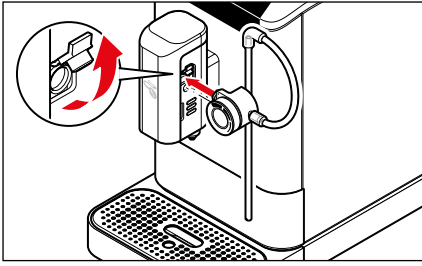


Üstteki resim, işletim için damlama kabı ve damlama ızgarası ile birlikte makine için gerekli olan alan ihtiyacını göstermektedir. Makinenin kurulum yeri için buna dikkat edin.

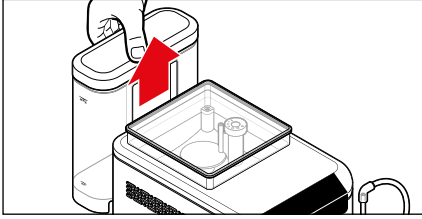


2. Damlama kabını damlama ızgarası ile birlikte resimde görüldüğü gibi makineye doğru itin. Damlama ızgarası magnet tarafından konumda tutulur.

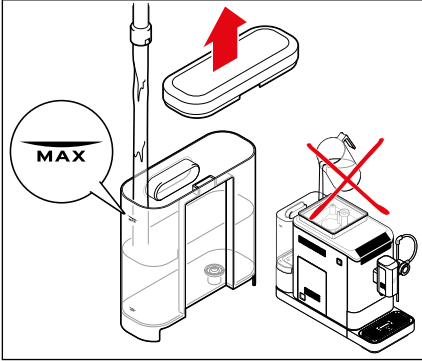
3. Paslanmaz çelik buhar çubuğunu süt köpüğü ayar düğmesinin silikon hortumuna takın.



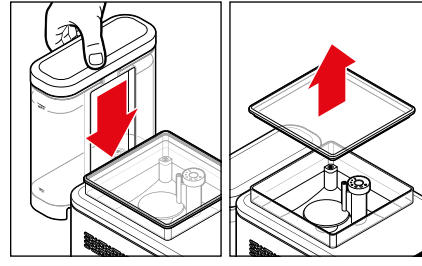
4. Kahve/Süt çıkışıdaki kapağı açın.
5. Süt köpüğü ayar düğmesini gösterildiği gibi, düz bir şekilde bağlantıya takın. Dayanak noktasına kadar yerleştirin.



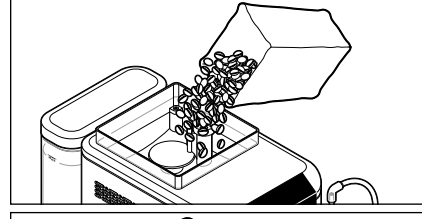
6. Su haznesini yukarı doğru kaldırıp makineden çıkarın.



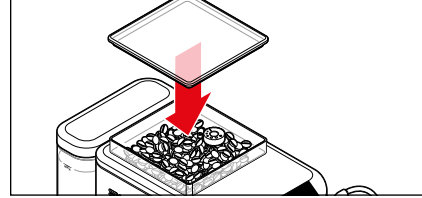
7. Su haznesini MAX işaretine kadar taze, soğuk çeşme suyu veya içme suyu ile doldurun. **Makinenin içindeyken suyu doğrudan su haznesine doldurmayın!**



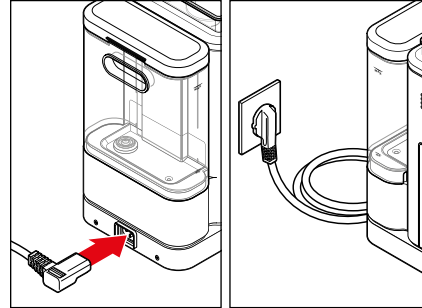
8. Su haznesini tekrar makineye yerleştirin. Dayanak noktasına kadar aşağı doğru bastırın.
9. Kapağı kahve çekirdeği haznesinden çıkarıp alın.



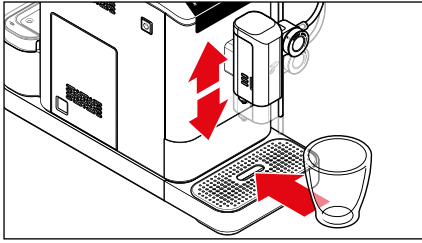
10. Bir günde tüketebileceğiniz kadar kahve çekirdekleri ile doldurun. Kahve çekirdeği haznesinin hacmi yakl. 300 g'dır.



11. Kapağı tekrar kahve çekirdeği haznesi üzerine oturtun. Aroma koruma contalı kapağın kahve çekirdeğinin aromasını en iyi şekilde koruyabilmesi için kapağı tamamen içeri bastırın.



12. Bağlantı fişini makinenin arkasına takın.
13. Elektrik kablosunu, erişilmesi kolay olan bir prize takın.



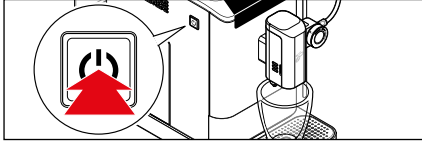
14. Gerekirse kahve/süt çıkışı aşağıya ya da yukarı doğru itin.
15. Kahve/süt çıkışının altına boş bir bardak veya boş bir fincan yerleştirin.



Haşlanma/Yanmaya karşı **DİKKAT**

Kahve /süt çıkışından akan sıcak su veya sıcak buhar, haşlanmalara neden olabilir.

- Kullanım sırasında ya da sonrasında çıkış deliklerine dokunmayın. Delikten akmakta olan sıvı ile temas etmekten kaçınin.



16. Makineyi açmak için **Açma/kapama** tuşuna basın.



EasyClean tuşu yanıp söner ve ısıtma işlemini başlatır.

Pompa bir kaç saniye sonra başlar. Az miktarda su önce süt çıkış deliğinde ve ardından kahve çıkış deliklerinde durulanır ve yerleştirilmiş olan kaptaki toplanır.

17. Yerleştirilmiş kabı boşaltın.
18. „Makineyi durulama” bölümünde belirtildiği gibi makineyi 2 kere durulayın. Ardından makine kullanıma hazırdır.

Makineyi durulama



Haşlanma/Yanmaya karşı **DİKKAT**

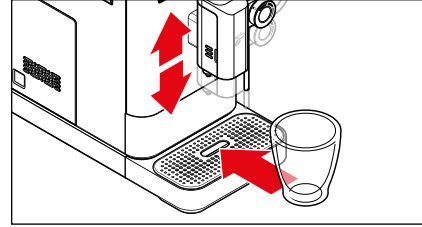
Kahve /süt çıkışından akan sıcak su veya sıcak buhar, haşlanmalara neden olabilir.

- Kullanım sırasında ya da sonrasında çıkış deliklerine dokunmayın. Delikten akmakta olan sıvı ile temas etmekten kaçınin.

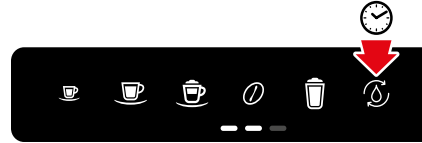
Makineyi ilk kullanımda veya 2 günden fazla kullanmadığımızda makineden 2 fincan su akıtarak durulanmasını sağlayın.

Koşullar:

- Makine açık ve kullanıma hazır.



1. Gerekirse kahve/süt çıkışı aşağıya ya da yukarı doğru itin.
2. Kahve/süt çıkışının altına boş bir bardak veya boş bir fincan yerleştirin.



3. Tüm tuşlar yandıığında **EasyClean** tuşunu yakl. 5 saniye basılı tutun. 2 kısa sinyal sesi duyulur. Pompa, yerleştirilmiş olan kaba hortum üzerinden su aktarır.
4. Suyu dökün.
5. Adım 3 ve 4'teki işlemleri tekrarlayın. Ardından makine tekrar kullanıma hazır olur.

Makinenin açılması veya kapatılması



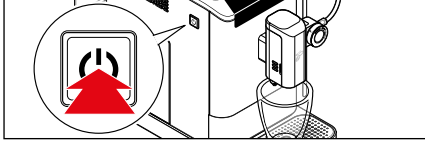
Haşlanma/Yanmaya karşı **DİKKAT**

Kahve /süt çıkışıdan akan sıcak su veya sıcak buhar, haşlanmalara neden olabilir.

- Kullanım sırasında ya da sonrasında çıkış deliklerine dokunmayın. Delikten akmakta olan sıvı ile temas etmekten kaçının.

Koşullar:

- Elektrik fişi prizde takılı.
- Makine kapatıldı.
- Su haznesi dolduruldu.
- Kahve çekirdeği haznesi dolduruldu.
- Kahve/Süt çıkışının altında bir fincan veya bir bardak duruyor.



► **Makineyi açmak için Açma/kapama** tuşuna basın.



EasyClean tuşu yanıp söner ve ısıtma işlemini başlatır.

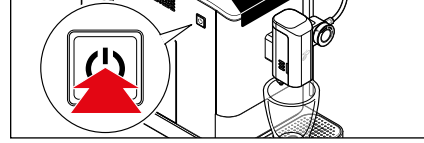
Pompa bir kaç saniye sonra başlar. Borudan az miktarda su durulur ve yerleştirme kabında toplanır.



Tüm tuşların ışığı sürekli yanıyorsa, makine kullanıma hazırdır.



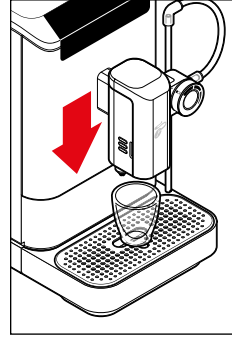
Çalıştırmadan kısa bir süre önce makine kullanılmışsa ve buna bağlı olarak halen sıcaksa makine yeniden hatlardan su geçirerek durulamaz. Ancak yeterli kadar soğuduğunda yeni bir durulama işlemi başlatılır. Bkz. ayrıca „Otomatik durulama işleminin uyarlanması“ bölümü.



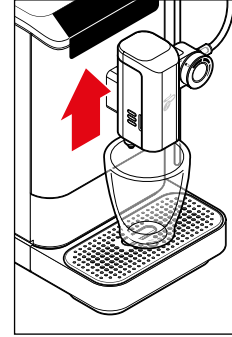
► **Makineyi tekrar kapatmak için Açma/kapama** tuşuna basın.

Kahve/Süt çıkışının yüksekliğini ayarlama

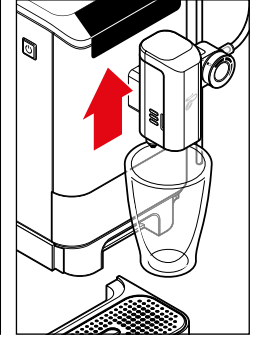
Kahve/Süt çıkışını farklı fincan büyüklüklerine göre kademesiz olarak ayarlayabilirsiniz.



Espresso fincanlar için kahve/süt çıkışını gerektiği kadar kavrama yüzeyinden aşağıya doğru itin.



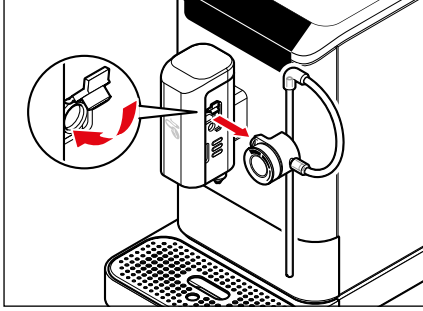
Büyük fincanlar için kahve/süt çıkışını gerektiği kadar kavrama yüzeyinden yukarı doğru itin.



Yüksek bardaklar için süt/kahve çıkışını sonuna kadar kavrama yüzeyinden yukarıya doğru itin ve damlama kabını çıkartın.

Sütsüz içeceklerin hazırlanması

3. İsteddiğiniz içecek tuşuna basın:



Sütsüz bir kahve hazırlamak isterseniz, süt köpüğü ayar düğmesini bağlı bırakabilir veya aşağıdaki gibi çıkarabilirsiniz:

- ▷ Süt köpüğü ayar düğmesini yana doğru çekip çıkarın.
- ▷ Bağlantıyı toza karşı korumak için kahve/süt çıkışıdaki kapağı kapatın.



Haşlanma/Yanmaya karşı DİKKAT

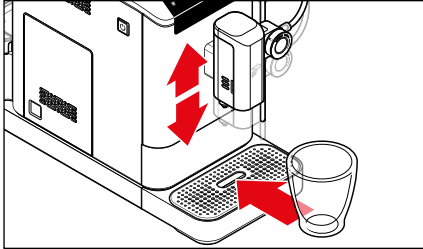
Kahve veya süt çıkışından çıkan sıcak su, sıcak kahve veya sıcak buhar haşlanmalara neden olabilir.

- Kullanım sırasında ya da sonrasında çıkış deliklerine dokunmayın. Delikten akmakta olan sıvı ile temas etmekten kaçının.

Espresso veya Caffè Crema hazırlama

Koşullar:

- Makine açık ve kullanıma hazır.
- Süt köpüğü ayar düğmesi kahve/süt çıkışına takılı olabilir veya opsiyonel olarak çıkartılabilir.



1. Gerekirse kahve/süt çıkışını kavrama yüzeyinden aşağıya ya da yukarı doğru itin.
2. Kahve/süt çıkışının altına boş bir bardak veya boş bir fincan yerleştirin.



Espresso veya



Caffè Crema.

Öğütme ve demleme işlemi başlatılır ve otomatik olarak durdurulur.



• Aromanın en iyi şekilde oluşması için az miktarda kahve önceden demlenir. Bu işlemin gerçekleştiğini, demleme işleminin başındaki kısa duraksamadan anlayabilirsiniz.

• Eğer hazırlık sırasında su haznesinde yeteri kadar su yoksa makine demleme sürecini durdurur. Su haznesi doldurulduğu ve tekrar makineye takıldığında makine otomatik olarak demleme sürecini devam ettirir.

- ▷ Demleme işlemi zamanında durdurmak için demleme esnasında aynı içecek tuşuna bir kez daha basın.

İpucu: İlgili içecek miktarını değiştirebilirsiniz. Bölüm „İçecek miktarını ayarlama“ da bu işlemi nasıl uygulayacağınızı bulabilirsiniz.

Makine satın alındığında mevcut ayarlar:

Espresso yakl. 40 ml - **Caffè Crema** yakl. 125 ml

Sütlü içeceklerin hazırlanması



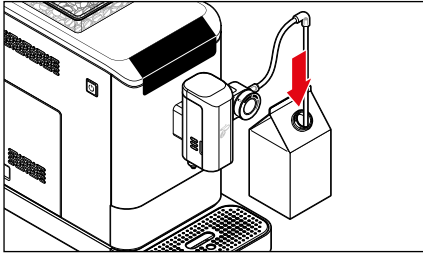
Haşlanma/Yanmaya karşı **DİKKAT**

Kahve/süt çıkışıdan gelen sıcak su, sıcak kahve, sıcak buhar veya sıcak süt köpüğü haşlanmaya neden olabilir.

- Kullanım sırasında ya da sonrasında çıkış deliklerine dokunmayın. Delikten akmakta olan sıvı ile temas etmekten kaçının.

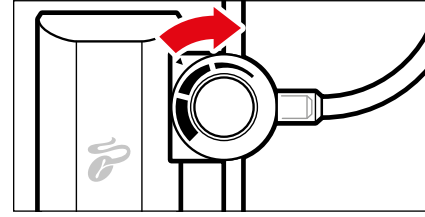
Koşullar:

- Makine açık ve kullanıma hazır.
- Süt köpüğü ayar düğmesi kahve/süt çıkışına takılmış olmalıdır. Süt köpüğünün hazırlandığı sırada, süt köpüğünün miktarını veya kıvamını değiştirmek için süt köpüğü ayar düğmesi saat yönünde veya saat yönünün tersine çevrilebilir.
- Süt köpüğü kıvamı pek çok faktöre bağlıdır: Sütteki yağ oranına, uzun ömürlü, taze, dondurularak saklanmış süt veya vegan süt türleri kullanmanıza, sütün sıcaklığına veya seçilen markaya, sütün küçük veya büyük bir süt paketinde olup olmadığına ve ayrıca süt paketinin dolum seviyesine.
- Yağ içeriği en az %1,5 olan soğuk süt kullanmanızı öneriyoruz.
- Başlangıçta süt köpüğü kontrol düğmesini orta avara getirmenizi ve her hazırlıkta süt köpüğü kıvamını gözlemlemenizi öneririz. En uygun ayarı bulana kadar döner ayar düğmesi ayarını küçük adımlarla değiştirin.

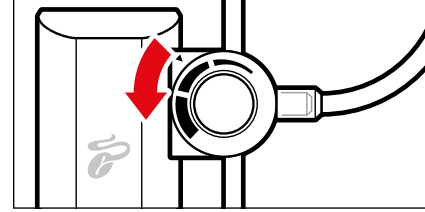


- ▷ Paslanmaz çelik buhar çubuğunu bir süt kutusuna veya Tchibo süt sürahesine (teslimat kapsamında mevcut değil) yerleştirin.

Süt köpüğü kıvamı ayarı

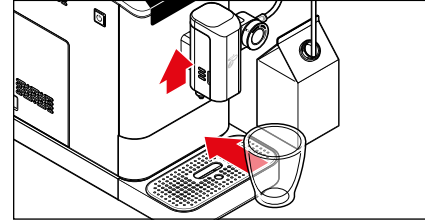


- ▷ Yoğun kıvamlı süt köpüğü için süt köpüğü ayar düğmesini saat ibresi yönünde daha büyük bir ayar düğmesi ayarı üzerine çevirin. Süt köpüğü kıvamı ne kadar büyük olursa, süt o kadar fazla ısıtılır.



- ▷ Sadece az köpüklü süt için süt köpüğü ayar düğmesini saat ibresi tersi yönünde daha küçük bir ayar düğmesi ayarına çevirin. Süt köpüğü kıvamı ne kadar az olursa, süt o kadar az ısıtılır.

Cappuccino hazırlama



1. Kahve/süt çıkışını kavrama yüzeyinden tamamen yukarı doğru itin.
2. Kahve/Süt çıkışının altına uzun bir bardak yerleştirin.



3. 1 defa kısa şekilde **Cappuccino** tuşuna basın.



Cappuccino tuşu yanar ve süt köpürtme için ısıtma işlemi başlar.

Köpürme ve demleme işlemi otomatik olarak başlar ve durur. Espresso hazırlığı, süt köpürdükten hemen sonra başlar.

Isıtma işlemini durdurma



▷ Isıtma esnasında **Cappuccino** tuşuna tekrar basın.

Köpürtme ve demleme işleminin önceden durdurulması



▷ Köpürtme işlemi esnasında ve/veya demleme işlemi esnasında **Cappuccino** tuşuna tekrar basın.

Makine satın alındığında mevcut ayarlar:

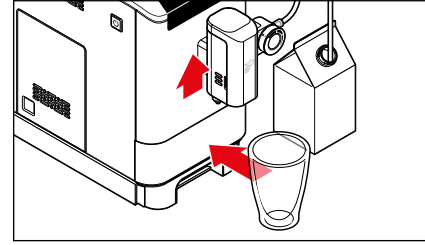
Cappuccino Süt köpüğü yakl. 90 ml (ayar konumuna bağlı olarak)
Espresso yakl. 40 ml



Sütlü içeceklerin **hazırlanmasından hemen sonra** süt sistemini her zaman durulamanızı öneririz. Bkz. bölüm „Süt sisteminin durulanması“.

İpucu: Süt köpüğü miktarını veya içecek miktarını veya ayarlayarak içeceğin yoğunluğunu düzenleyebilirsiniz. Bölüm „İçecek miktarını ayarlama“ bu işlemi nasıl uygulayacağımızı bulabilirsiniz.

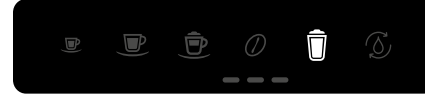
Süt köpürtme



1. Süt/kahve çıkışı kavrama yüzeyinden sonuna kadar yukarıya doğru itin ve damlama kabını çıkartın.
2. Kahve/Süt çıkışının altına uzun bir bardak yerleştirin.



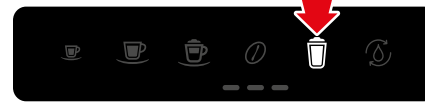
3. 1 defa kısa şekilde **Süt köpüğü** tuşuna basın.



Süt köpüğü tuşu yanar ve süt köpürtme için ısıtma işlemi başlar.

Köpürtme işlemi başlatılır ve otomatik olarak durdurulur.

Isıtma işlemini durdurma



▷ Isıtma esnasında **Süt köpüğü** tuşuna tekrar basın.

Köpürtme işleminin önceden durdurulması



▷ Köpürtme işlemi esnasında **Süt köpüğü** tuşuna tekrar basın.

Makine satın alındığında mevcut ayarlar:

Süt köpüğü yakl. 130 ml (ayar konumuna bağlı olarak)



Sütlü içeceklerin **hazırlanmasından hemen sonra** süt sistemini her zaman durulamanızı öneririz. Bkz. bölüm „Süt sisteminin durulanması“.

İpucu: Süt köpüğü miktarını özel olarak ayarlayabilirsiniz. Bölüm „İçecek miktarını ayarlama“ bu işlemi nasıl uygulayacağınızı bulabilirsiniz.

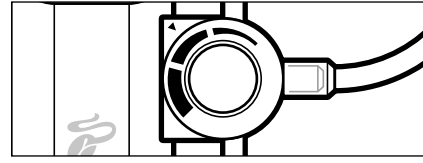
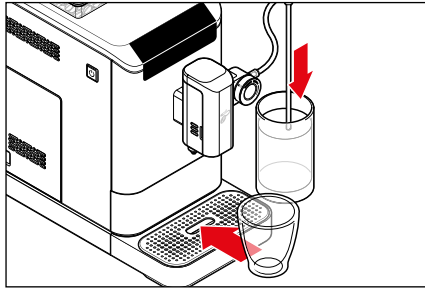
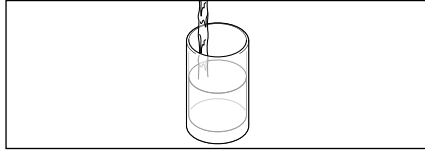
Süt sisteminin durulanması

Süt bozulabilir bir besindir. Mükemmel bir süt köpüğü ve optimum bir hijyen için sütlü içecek **hazırlama işleminden hemen sonra** süt sistemini durulamanızı öneririz. Süt sisteminin durulanması günlük temizliğin yerini almaz. Süt sistemini günün sonunda „Temizleme“ bölümünde açıklandığı gibi temizleyin.



Sütlü içeceklerin her hazırlanmasından sonra **EasyClean** tuşu birkaç saniye boyunca yanıp söner. Bunun amacı süt sisteminin durulmasını hatırlatmaktır.

1. Bir fincanı veya bardağı taze, berrak çeşme suyu ve/veya içme suyu ile doldurun.
2. Paslanmaz çelik buhar çubuğunu suya daldırın.
3. Kahve/süt çıkışının altına boş bir bardak veya boş bir fincan yerleştirin.



4. Süt köpüğü ayar düğmesini orta ayaara ayarlayın.



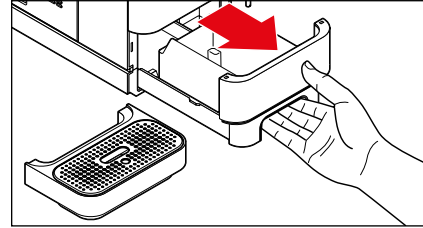
5. Süt çıkış deliğine giden boruları ve bağlantı hortumlarını durulamak için 1 kez kısaca **EasyClean** tuşuna basın.

Makine ısınır ve durulama işlemi otomatik olarak başlar ve biter.

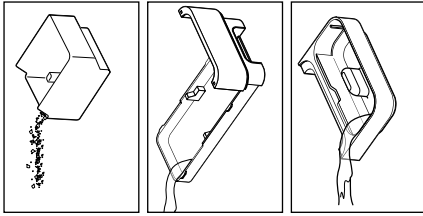
Kahve telvesi haznesi, kalan su ve damlama kabının boşaltılması



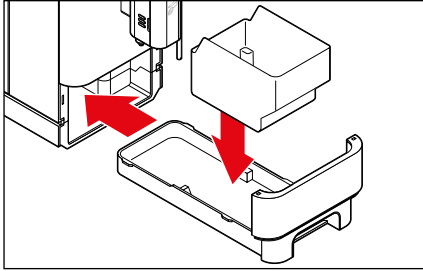
Kahve telvesi haznesi dolu ise (10 demleme işleminden sonra), „Kahve telvesi boşaltma“ sembolü yanar. **Göstergenin sönməsi için makine açık olmalı ve kahve telvesi haznesi en az 5 saniye boyunca çıkartılmalıdır.**



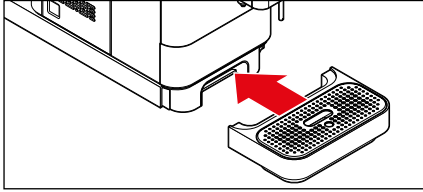
1. Kalan su kabını, kahve telvesi haznesini ve damlama kabını düzenli olarak boşaltın. Bunun için damlama kabını çıkartın. Kahve telvesi haznesini kalan su kabı ile birlikte çıkartın.



2. Kahve telvesi haznesi, kalan su kabını ve gerekirse damlama kabını boşaltın.



3. Kahve telvesi haznesini tekrar kalan su kabına yerleştirin ve her iki parçayı makineye itin.



4. Damlama ızgarasını damlama kabına takın ve damlama kabını tekrar tamamen iterek makineye yaklaştırın.

Kahve sertliği ayarlama - Intense-Teknoloji

Intense tuşunu kullanarak kahvenin sertliğini kişisel zevkinize göre değiştirebilirsiniz. Bunu tek bir demleme işlemi için yapabilir veya kaydedebilirsiniz.



- **Intense** fonksiyonu sadece **Espresso**, **Caffè Crema** veya **Cappuccino** tuşu ile birlikte kullanılabilir.
- **Intense** tuşunun orijinal ayarını, nasıl geri yükleyeceğinizi „Fabrika ayarlarına sıfırlama” bölümünde okuyabilirsiniz.

Mevcut demleme işlemi için kahvenin sertliğini ayarlama (kaydetmeden)

Koşullar:

- Makine açık ve kullanıma hazır.
- Kahve/Süt çıkışının altında bir fincan veya bir bardak duruyor.



1. Kahvenizi daha sert veya daha yumuşak seviyorsanız, içecek tuşlarından birine basmadan önce kahve sertliğini ayarlamak için gerekirse birkaç defa **Intense** tuşuna basın:



yumuşak



normal / orta



sert



2. İstedığınız içecek tuşuna basın. Kahve daha fazla çekirdek veya daha az çekirdek ile hazırlanır.



Hazırlama sırasında içecek tuşu ve **Intense** tuşu yanar.

Kahvenin yoğunluğunu sürekli olarak ayarlama (kaydetme)

Koşullar:

- Makine açık ve kullanıma hazır.



1. **Intense** tuşunu yakl. 3 saniye ...



... tuş yanıp sönmeye ve 2 sinyal sesi duyulana kadar basılı tutun.



2. **Intense** tuşuna tekrar basarak istenilen kahve sertliğini seçin.



3. Ayarı kaydetmek için **Intense** tuşunu yaklaşık 3 saniye basılı tutun veya herhangi bir tuşa basmadan yaklaşık 5 saniye bekleyin.

Intense tuşunun yanıp sönmeye durması için 2 sinyal sesi duyulur.

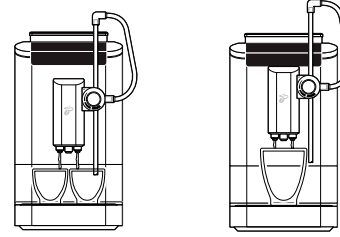
Çift içecek miktarı



Çift içecek miktarı sadece **Espresso**- veya **Caffè Crema** tuşu ile kullanılabilir.

Koşullar:

- Makine açık ve kullanıma hazır.



- Kahve/süt çıkışının altında iki küçük fincan veya bir büyük bardak durur.



1. Çift içecek miktarı hazırlamak istiyorsanız, istenilen içecek tuşunu ...



... 2x sembolü alt göstergede görülmeye kadar basılı tutun.



2. Hazırlığı başlatmak için kısaca aynı içecek tuşuna basın.

2 içecek hazırlanır (Espresso yakl. 80 ml veya Caffè Crema yakl. 250 ml).



Eğer kahveyi daha sert veya daha yumuşak seviyorsanız, ilgili içecek tuşuyla hazırlamaya başlamadan önce **Intense** tuşuna birkaç kez basın (bkz. Bölüm „Kahve sertliğini ayarlama - Intense teknolojisi“).

İçecek miktarını ayarlama

Makine satın alındığında mevcut ayarlar:

Espresso yakl. 40 ml - **Caffè Crema** yakl. 125 ml

Cappuccino Süt köpüğü yakl. 90 ml (ayar düğmesi pozisyonuna bağlı),
Espresso yakl. 40 ml

Süt köpüğü yakl. 130 ml (ayar konumuna bağlı olarak)

Fabrika çıkışlı olarak ayarlanmış olan içecek veya süt köpüğü miktarlarını sürekli olarak değiştirebilirsiniz. İçecek tuşu başına bir özel ayar mümkündür: Espresso, Caffè Crema, Cappuccino ve süt köpüğü için birer adet.



- Eğer değiştirilen içecek miktarı damak zevkinize uygun değilse işlemi kolayca tekrar ederek ayarı yeniden değiştirin.
- Önceki içecek miktarını tekrar nasıl ayarlayabileceğinizi „Fabrika ayarlarına sıfırlama” bölümünde okuyabilirsiniz.

Koşullar:

- Makine açık ve kullanıma hazır.
- Kahve/Süt çıkışının altında bir fincan veya bir bardak duruyor.

Espresso ve Caffè Crema



- Öğütme ve demleme işlemini başlatmak için arzu ettiğiniz içecek tuşuna (örnek: **Caffè Crema**) basın.
- Kahve çekirdekleri öğütülene kadar bekleyin.
- Kahve, kahve çıkışı ağzından akmaya başladığı andan itibaren içecek tuşunu basılı tutun.
- Arzu edilen miktarda fincana kahve aktığında tuşu serbest bırakın.

Ayar kaydedildi; Onay için 2 sinyal sesi duyulacak.

Cappuccino



- Köpürtme, öğütme ve demleme işlemini başlatmak için **Cappuccino** tuşuna basın.

Önce süt köpüğü hazırlanır.

- Süt köpüğü süt çıkış deliğinden akmaya başladığı anda **Cappuccino** tuşunu basılı tutun.

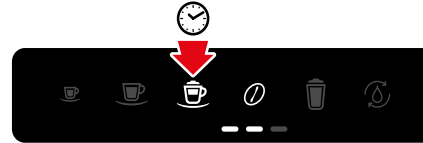


- Arzu edilen miktarda süt köpüğü fincana aktığında tuşu serbest bırakın.

Ayar kaydedildi; Onay için 2 sinyal sesi duyulacak.

Şimdi öğütme ve demleme işlemi başlar.

- Kahve çekirdekleri öğütülene kadar bekleyin.
- Kahve, kahve çıkış haznesinden akmaya başladığı andan itibaren, tekrar **Cappuccino** tuşunu basılı tutun.
- Arzu edilen miktarda fincana kahve aktığında tuşu serbest bırakın.

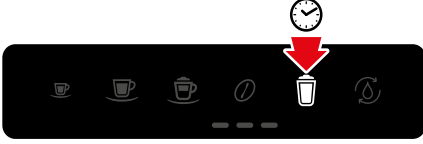


Ayar kaydedildi; Onay için 2 sinyal sesi duyulacak.

Süt köpüğü



1. Köpük işlemini başlatmak için **Süt köpüğü** tuşuna basın.



2. Süt köpüğü süt çıkış deliğinden akmaya başladığı anda **Süt köpüğü** tuşunu basılı tutun.
3. Arzu edilen miktarda süt köpüğü fincana boşaldığında tuşu serbest bırakın.

Ayar kaydedildi; Onay için 2 sinyal sesi duyulacak.

Öğütme derecesini ayarlama

BİLGİ - Maddi hasarlar

Öğütme derecesi regülâtörünün yanlış ayarlanması öğütücünün hasarlanmasına neden olabilir!

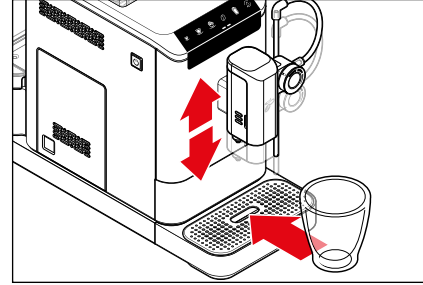
Sadece öğütme işlemi sırasında öğütme derecesini ayarlanmalıdır.



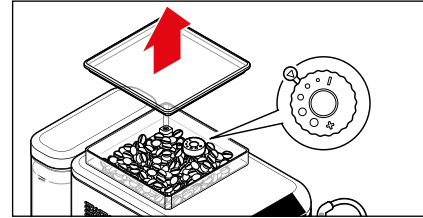
Öğütme derecesini yeniden değiştirmeden önce öğütme derecesini sadece küçük basamaklarla değiştirin ve birkaç fincan kahve ile tat değişikliklerini gözlemleyin.

Koşullar:

Makine açık ve kullanıma hazır.



1. Gerekiirse kahve/süt çıkışını kavrama yüzeyinden aşağıya ya da yukarı doğru itin.
2. Kahve/süt çıkışının altına boş bir bardak veya boş bir fincan yerleştirin.



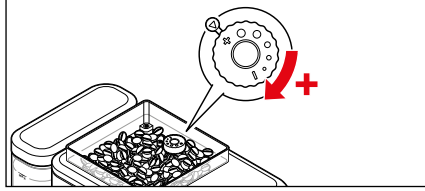
3. Kapağı kahve çekirdeği haznesinden çıkarıp alın.
Kahve çekirdeği haznesinde öğütme derecesi ayarı bulunur. Fabrika çıkışlı kademe 2 olarak ayarlanmıştır.

Öğütme derecesini daha iri ayarlama

Kahvenin daha çabuk akmasını istiyorsanız, öğütme derecesini daha iriye ayarlayın, örn. kahve size fazla sert geldiyse.



4. İki içecek tuşundan (**Espresso** veya **Caffè Crema**) birine basın.



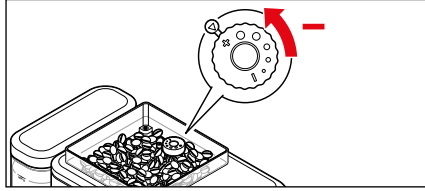
5. **Kahve öğütme esnasında** öğütme derecesini saat yönünde daha büyük bir nokta • üzerine çevirin.

Öğütme derecesini daha ince ayarlama

Kahvenin daha yavaş akmasını istiyorsanız, öğütme derecesini daha inceye ayarlayın, örn. kahve size fazla hafif geldiyse.



4. İki içecek tuşundan (**Espresso** veya **Caffè Crema**) birine basın.



5. **Kahve öğütme esnasında** öğütme derecesini saat yönünün tersine daha küçük bir nokta • üzerine çevirin.



Eğer öğütme derecesi fazla ince ayarlanmış ise kahve muhtemelen çok yavaş ya da daha hiç akmayacaktır.

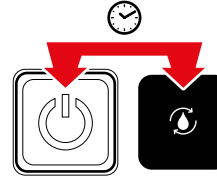
Otomatik durulama işleminin uyarlanması

Makine fabrika çıkışlı olarak, otomatik durulama işlemi sadece soğuk bir makinede başlayacak şekilde ayarlanmıştır. Çalıştırmadan kısa bir süre önce makine kullanılmışsa ve buna bağlı olarak halen sıcaksa makine yeniden durulamaz. Ancak yeteri kadar soğuduğunda yeni bir durulama işlemi başlatılır.

Durulama işlemini, makinenin her tekrar çalıştırılmasında sonra otomatik olarak gerçekleşecek şekilde ayarlayabilirsiniz.

Koşullar:

- Makine açık ve kullanıma hazır.



1. 2 sinyal sesi gelene kadar, **Açma/kapama** tuşuna ve **EasyClean** tuşuna aynı anda (yaklaşık 5 saniye) basın.
2. Tuşları bırakın.

Otomatik durulama işlemi artık makinenin her çalıştırılmasından sonra gerçekleşir.

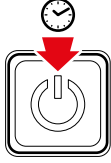
- ▷ Orijinal, sıcaklığa bağlı durumu nasıl geri yükleyeceğinizi „Fabrika ayarlarına sıfırlama” bölümünde okuyabilir veya yukarıda açıklandığı gibi devam edebilirsiniz.

Standby modu (uyku modu)

Makineyi kullandıktan sonra daima **Açma/kapama** tuşu ile standby moduna getirin. Artık makine çok az elektrik harcamaktadır.

Eğer yaklaşık 10 dakika kadar hiç bir tuşa basılmazsa makine otomatik olarak standby moduna geçer. Bu bir yandan hem bir emniyet fonksiyonu hem de enerji tasarrufu sağlar.

Makine kendini otomatik olarak kapadıktan sonra, dört zaman ayarı seçiminiz var: 10 dakika, 20 dakika, 30 dakika veya 120 dakika. Farklı kapama zamanlarını aşağıda belirtildiği gibi ayarlayabilirsiniz:



4 tuştan biri yanar, diğer 3 tuş yanıp söner. Yanan tuşta, güncel olarak hangi kapatma zamanının ayarlanmış olduğunu görebilirsiniz:



Espresso tuşu yanıyor =
Makine **10 dakika** sonra standby moduna geçer.



Caffè Crema tuşu yanıyor =
Makine **20 dakika** sonra standby moduna geçer.



Cappuccino tuşu yanıyor =
Makine **30 dakika** sonra standby moduna geçer.



Intense tuşu yanıyor =
Makine **120 dakika** sonra standby moduna geçer.



2. İstenilen kapatma zamanının olduğu tuşa basın (2 sinyal tonu duyulur) veya yakl. 10 saniye bekleyerek, gösterilen kapatma zamanını koruyun.

Temizleme



UYARI - Elektrik çarpması sonucu ölüm tehlikesi

Bir elektrik çarpması ağır yaralanmalara ve/veya ölüme neden olabilir.

- Cihazı temizlemeye başlamadan önce elektrik fişini prizden çıkarın.
- Cihazı, fişini ve bağlantı kablosunu asla suya veya başka sıvılara daldırmayın.
- Makineyi asla akan suyun altında temizlemeyin, sadece aşağıda tarif edildiği şekilde temizleyin.



UYARI - Sağlığın zarar görmesi

Süt çabuk bozulan bir besindir ve bu nedenle bakteri oluşumuna karşı hassastır. Bu nedenle sütlü kahve spesiyaliteleri hazırlarken mutlak temizliğe çok dikkat edin. Her kullanımdan sonra süt sisteminin tüm parçalarını iyice temizleyin.

BİLGİ - Maddi hasarlar

Yanlış veya eksik bir temizlik makineye hasar verebilir.

- Temizleme için sert kimyasallar, tahrîş edici ya da aşındırıcı temizlik maddeleri kullanılmamalıdır.
- Makinenin kendisi ayrıca çıkartılabilen diğer parçalar bulaşık makinesinde yıkanmalıdır.

	Günlük	Haftalık	İhtiyaç halinde
Makine gövdesi		X	X
Su haznesini temizleme		X	X
Su haznesini durulama	X		X
Kahve telvesi haznesi, Kalan su kabı, Damlama kabı	X		X
Demleme ünitesi		X	X
Süt sistemi	X		X

Gövdeyi temizleme

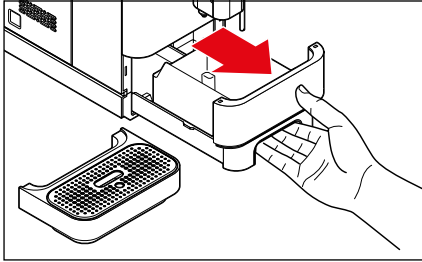
- ▷ Gövdeyi yumuşak ve kuru bir bezle silin.
- ▷ Gerektiğinde yumuşak ve nemli bir bezle kalan su kabının bölümlerini de silin.

Su haznesini temizleme

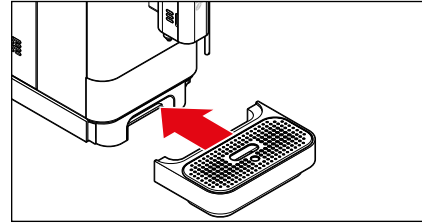
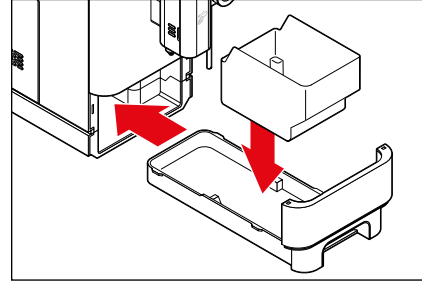
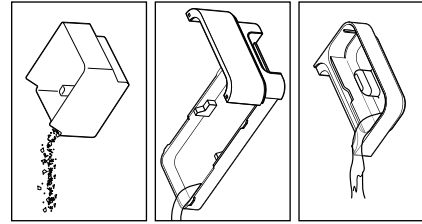
- ▷ Su haznesini yumuşak bir bulaşık deterjanı ile sıcak suda yıkayın. Su haznesini, akan suyun altında iyice durulayın ve ardından kurutun.

Su haznesi bulaşık makinesinde yıkamaya uygun değildir.

Kalan su kabının, kahve telvesi haznesinin ve damlama kabının/ızgarasının temizliği



1. Damla kabını çıkartın.
2. Kahve telvesi haznesini kalan su kabı ile birlikte çıkartın.



3. Kahve telvesi haznesi, kalan su kabını ve gerekirse damlama kabını boşaltın.
4. Tüm münferit parçaları bir bulaşık deterjanı ile yıkayın. Parçaları iyice kurulayın. **Bu parçalar bulaşık makinesinde yıkamaya uygun değildir.**
5. Kahve telve haznesini tekrar kalan su kabına yerleştirin ve her iki parçayı makineye itin.

6. Damlama ızgarasını damlama kabına yerleştirin.
7. Damlama kabını tekrar tamamen iterek makineye yaklaştırın.

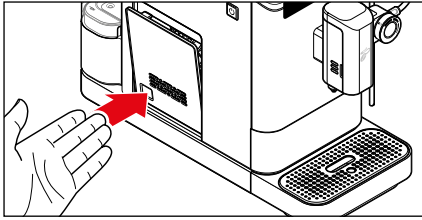
Demleme ünitesinin temizlenmesi



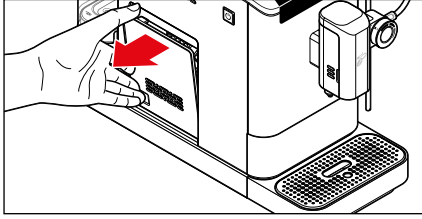
DİKKAT - Yanmalar

Kullanım esnasında demleme ünitesi çok ısınır.

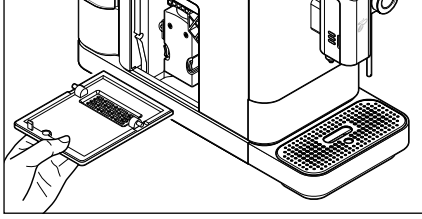
- Demleme ünitesini doğrudan makinenin kullanımından sonra temizlemeyin. Temizlemek için demleme ünitesini çıkartmadan önce makinenin soğumasını bekleyin.



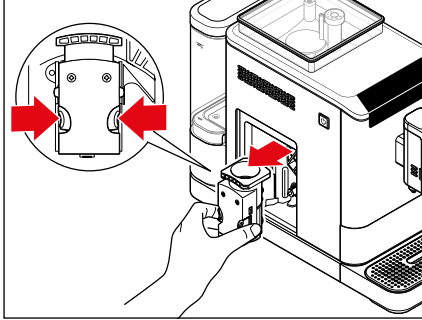
1. Resimde görüldüğü gibi alt bölümde demleme ünitesinin kapağına basın.



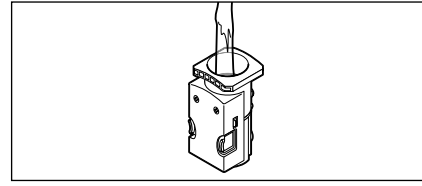
2. Kapağı yukarıdan tutun ...



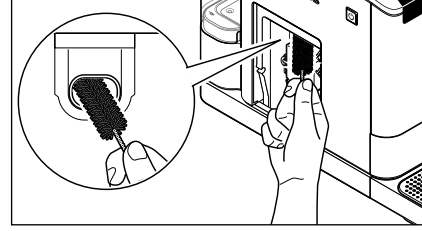
... ve makineden çekin.



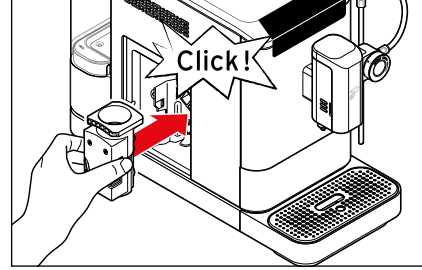
3. İki turuncu renkli tuşu sıkıca basılı tutun ve demleme ünitesini makineden düz bir şekilde çıkartın.



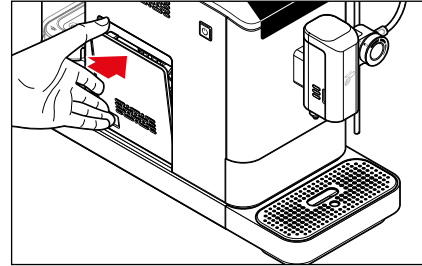
4. Demleme ünitesini akan sıcak suyun altında yıkayın.
5. Daha sonra demleme ünitesini iyice kurumaya bırakın.



6. İlişkitedeki temizleme fırçası ile tüm kahve tozu artıklarını yuvadan çıkartın. Ardından yuvayı silin.



7. Biraz güç uygulayarak demleme ünitesini, turuncu tuşlara **basmadan** tekrar makinenin dayanağına kadar içine bastırın. Demleme ünitesi hissedilir ve işitilir şekilde yerine oturmalıdır.

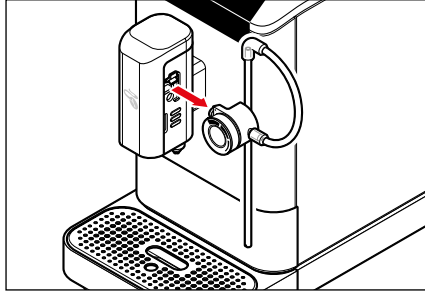


8. Kapağı tekrar demleme ünitesinin önünde makineye oturtun. Magnet tarafından konumda tutulur.

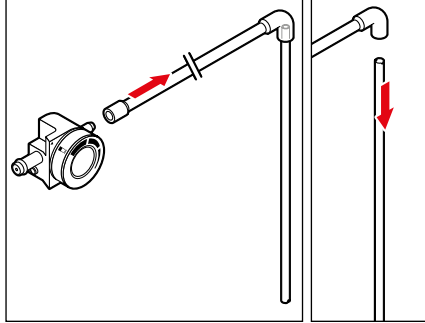
Süt sisteminin temizlenmesi

Süt köpürtürseniz **günde bir kez (mümkünse son kullanımdan sonra veya günün sonunda)** aşağıdaki adımlarda gösterildiği gibi süt sistemini parçalara ayırın ve **tüm parçaları sıcak suda yumuşak bir deterjanla temizleyin; Bu parçalar bulaşık makinesinde yıkamaya uygun değildir.** Sadece bu şekilde kapsamlı bir hijyen, yüksek bir süt köpüğü kalitesi ve cihazın uzun bir kullanım ömrü sağlanır. Temizlik işleminin ayrıca süt sisteminin düzenli olarak durulanması için yapılması gerekir.

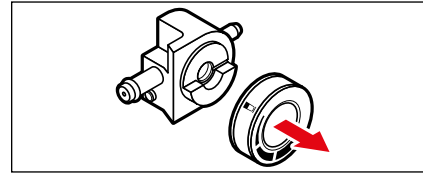
Süt sistemini parçalarına ayırma ve temizleme



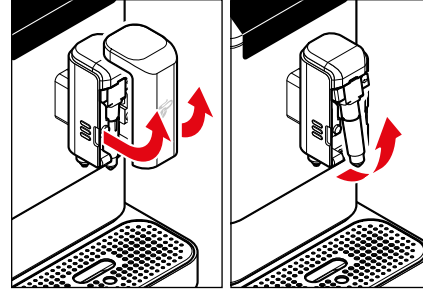
1. Süt köpüğü ayar düğmesini yana doğru çekip çıkarın.



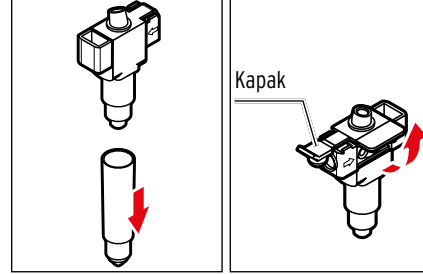
2. Silikon hortumu süt köpüğü ayar düğmesinden çekip çıkarın.
3. Paslanmaz çelik buhar çubuğunu hortumdan çekip çıkarın.



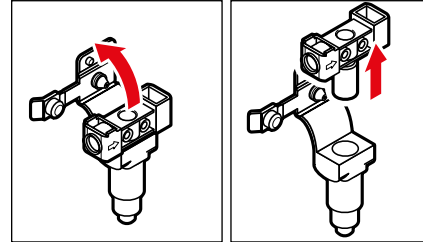
4. Döner çarkı süt köpüğü ayar düğmesinden çekip çıkarın.



5. Kapağı kahve/süt çıkışından çıkarıp alın.
6. Süt çıkışını öne doğru devirin ve çıkarıp alın.



7. Süt çıkışını adaptörden çekip çıkarın.
8. Adaptörü, kapak sola doğru bakacak şekilde çevirin.
9. Gösterildiği gibi silikon izolasyonu açın ve ...



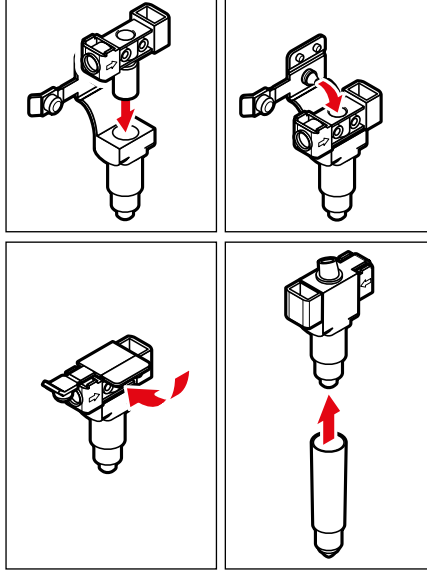
- 10.... arkaya doğru devirin.
11. Adaptörü yukarı doğru silikon izolasyondan çekerek çıkarın. Bu esnada değişmeli olarak sola ve sağa doğru çevirin. Böylece daha kolay bir şekilde çekip çıkarılabilir.

12. Tüm parçaları yumuşak bir bulaşık deterjanı ile sıcak suda yıkayın. Birlikte teslim edilen temizlik fırçasından faydalanın.
13. Ardından tüm parçaları temiz, soğuk suyla durulayın. Tüm parçaları özenli bir şekilde kurutun ve gece boyunca üstü açık şekilde kurumaya bırakın.

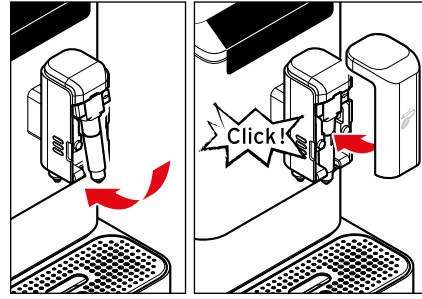


Süt sisteminin en iyi şekilde temizlenmesi için tüm parçaları (**süt köpüğü ayar düğmesi döner çarkı hariç**) düzenli olarak ılık suda bir süre bekletmenizi ve piyasada satılan bir süt sistemi temizleyicisi (her Tchibo şubesinde ve uzman mağazalarda mevcuttur) eklemenizi öneririz.

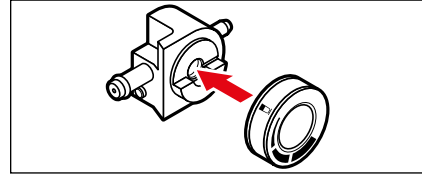
Süt sistemi parçalarının birleştirilmesi



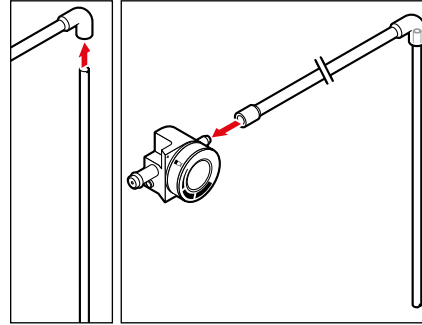
1. Adaptörü düz bir şekilde dayanak noktasına kadar silikon izolasyona takın.
2. Silikon izolasyonu gösterildiği gibi dayanak noktasına kadar adaptör üzerine devirin ve ...
3. ... dikkatli bir şekilde kapatın.
4. Süt çıkışını adaptör üzerine takın.



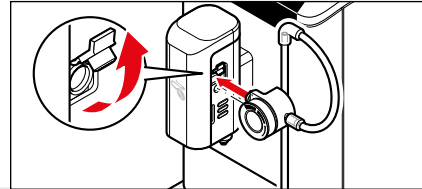
5. Süt çıkışını tekrar yerine oturtun.
6. Kapağı kahve/süt çıkışı üzerine oturtun. Magnet tarafından konumda tutulur.



7. Döner çarkı tekrar süt köpüğü ayar düğmesine takın. Dayanak noktasına kadar yerleştirilmiş olmalıdır.



8. Paslanmaz çelik buhar çubuğunu, gösterildiği gibi silikon hortuma takın.
9. Silikon hortumu, gösterildiği gibi süt köpüğü ayar düğmesine takın.



10. Kahve/Süt çıkışındaki kapağı açın.
11. Süt köpüğü ayar düğmesini gösterildiği gibi, düz bir şekilde dayanak noktasına kadar bağlantıya takın.

Kireç sökme

BİLGİ - Makineniz kireç oluşumu nedeniyle hasar görebilir

Kireç oluşumu, makineye hasar verebilir.

- **Bu gösterildiğinde makinenin kirecinin giderilmesini sağlayın.** Bu makinenizin ömrünü uzatır ve enerji tasarrufu sağlar.
- Formik asit bazlı kireç sökücü kullanmayın.
- Piyasada bulunan kahve ve espresso makinesi kireç sökücü maddeleri kullanın. Başka maddeler cihazdaki malzemeye zarar verebilir ve/veya etkisiz olabilir.

i Kireç sökme işlemi yarıda kesilemez. Kireç sökme işlemi buna rağmen yarıda kesilmişse (örn. elektrik kesintisi nedeniyle) bir sonraki çalıştırmada tamamlanmalıdır. Makinenin kullanımı bu süre boyunca bloke edilir ve mümkün değildir.



„Kireç sökme” sembolü yanıyorsa, makinenin kirecinin sökülmesi gereklidir.

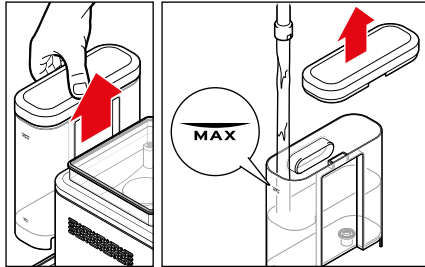
Takip eden günlerde makinedeki kireci giderin. Daha fazla beklemeyin, aksi halde daha fazla kireç oluşacağından, kireç sökücü etki etmeyebilir.

Kireç sökme işlemi yaklaşık 15 dakika sürer.

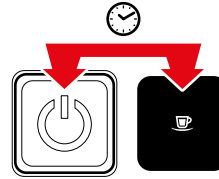
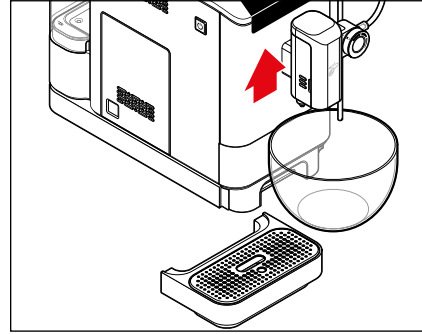
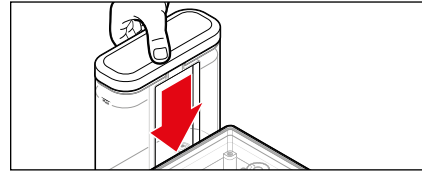
Kireç sökme işlemi sırasında makineyi gözetimsiz bırakmayın.

Koşullar:

- Makine açık ve kullanıma hazır.



1. Su haznesini yukarı doğru kaldırıp makineden çıkarın.
2. Boş su haznesine piyasada bulunan kahve ve espresso makinesi için sıvı kireç sökücü doldurun. MAX işaretine kadar su doldurun. Üretici verilerini dikkate alın.



3. Su haznesini tekrar makineye yerleştirin. Dayanak noktasına kadar aşağı doğru bastırın.

4. Kahve/Süt çıkışının altına boş bir kap (en az 500 ml kapasite) yerleştirin. Gerekirse ayrıca damlama kabını kaldırın. **Durulama aşamasında altına konulmuş olan kap gerekirse birkaç kez boşaltılmalıdır.**

5. 2 sinyal sesi gelene kadar, **Açma/kapama** tuşuna ve **Espresso** tuşuna aynı anda (yaklaşık 5 saniye) basın.
6. Tuşları bırakın.

Espresso tuşu ve ...

... „Kireç sökme” sembolü yanıyor.



7. Kireç sökme işlemi başlatmak için **Espresso** tuşuna basın.



Kireç sökme işlemi başlatılır. **Kireç sökme işlemi yaklaşık 15 dakika sürer.** Makine 40 saniye aralıklarda hatlara birçok kez kireç sökücü pompalar. Bu esnada her defasında kabın içine yakl. 50 ml sıvı akar.

8. Altına konulmuş kabın taşmaması için her pompalama işleminden sonra kireç sökücü solüsyonu dökün.

Kireç sökücü solüsyonun tamamı bittiğinde, **Espresso** tuşu ve ...

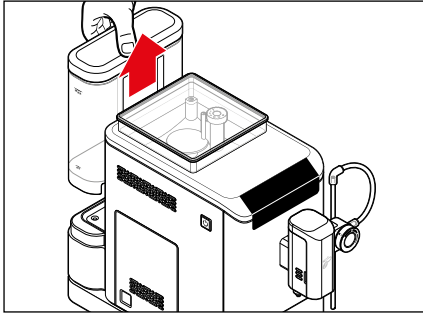


... „Su doldur” sembolü yanıp söner.

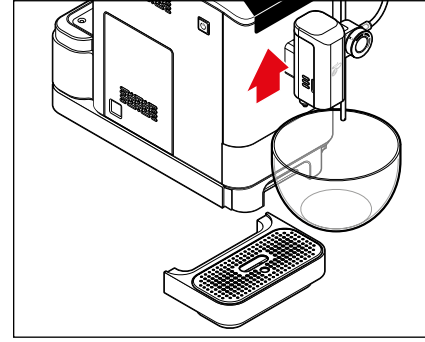
Sembol „Kireç sökme” sürekli yanıyor.

9. Su haznesini makineden çıkarın.

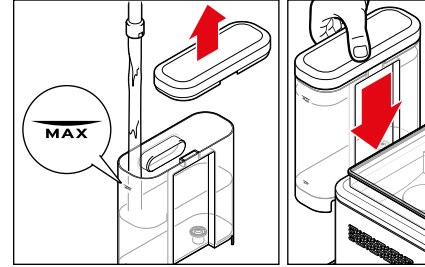
10. Bölüm „Temizleme” / kısım „Su haznesini temizleme” de belirtildiği gibi su haznesini iyice temizleyin. Şimdi durulama aşaması başlar.



Durulama aşaması



11. Kahve/Süt çıkışının altına yeni den boş bir kap (en az 500 ml kapasite) yerleştirin. **Durulama aşamasında altına konulmuş olan kap gerekirse birkaç kez boşaltılmalıdır.**



12. Su haznesine MAX işaretine kadar tekrar soğuk musluk suyu doldurun.
13. Su haznesini makineye yerleştirin.



„Su doldurma” sembolü söner ve durulama aşaması birkaç saniye sonra otomatik olarak başlar.

Su haznesindeki suyun büyük bir kısmı hatlardan akıtılır.

Makine sonra yaklaşık 1 dakika duraklar. Ardından su haznesinde kalan su hatlardan akıtılır.

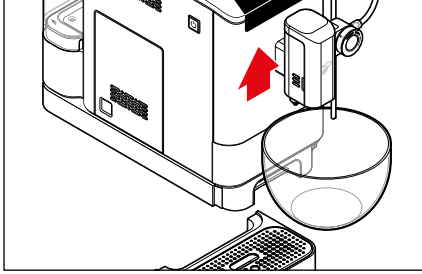
Bitimde makine otomatik olarak Standby moduna geçer. Kireç sökme işlemi bitirilmiştir.

Uzun zaman kullanılmadığında

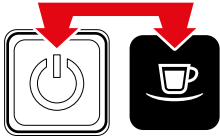
Makineyi uzun zaman kullanmadığınızda, örn. tatile gittiğinizde, hijyen açısından tüm parçaları „Makineyi temizleme” bölümünde açıklandığı gibi temizlemenizi ve hat sisteminde bulunan suyu akıtmanızı öneririz.

Koşullar:

- Makine açık ve kullanıma hazır.

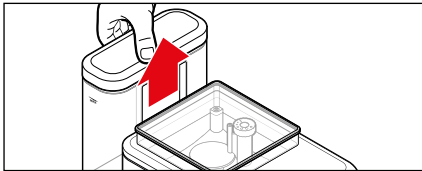


1. Kahve çıkışının altına boş bir kap (en az 250 ml kapasite) yerleştirin.
Gerekirse ayrıca damlama kabını kaldırın.



2. 2 sinyal sesi gelene kadar, **Açma/kapama** tuşuna ve **Caffè Crema** tuşuna aynı anda (yaklaşık 5 saniye) basın.
3. Tuşları bırakın.

Sembol „Su doldurma” sürekli yaniyor.



4. Su haznesini makineden çıkarın.



Sembol „Su doldurma” sönüyor.

Pompa artık, arta kalan suyu makine hatlarından boşaltır. Makinenin içindeki su tamamen boşaldığında, otomatik olarak kapanır. Arta kalan su yerleştirilmiş kabin içine akar.

Ardından makine otomatik olarak Standby moduna geçer.

Daha sonraki bir zamanda makineyi tekrar çalıştırdığınızda „Çalıştırma - İlk kullanımdan önce” bölümünde açıklandığı gibi hareket edin.

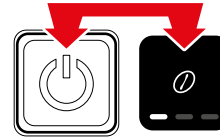
Fabrika ayarlarına sıfırlama

Kahve yoğunluğunu ve içecek miktarını fabrika ayarlarına sıfırlama

Fabrika ayarlı kahve sertliğini ve orijinal su miktarlarını (bkz. bölüm „Kahve sertliğinin ayarlanması - Intense teknolojisi” veya „İçecek miktarının değiştirilmesi”) aşağıdaki şekilde geri yükleyebilirsiniz.

Koşullar:

- Makine açık ve kullanıma hazır.



1. 2 sinyal sesi duyulana kadar, **Açma/kapama** tuşuna ve **Intense** tuşuna aynı anda (yaklaşık 5 saniye) basın.
2. Tuşları bırakın.

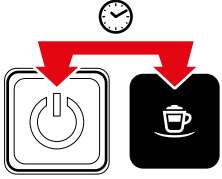
Fabrika ayarlı kahve yoğunluğu ve fabrika ayarlı su miktarları geri yüklenir.

Otomatik durulama ve bekleme modunu fabrika ayarlarına sıfırlama

Makine açıldığında otomatik durulamayı ve makinenin Standby moduna geçmesi gereken süreyi (bkz. Bölüm „Otomatik durulamanın ayarlanması” veya „Standby modu (uyku modu)”) fabrika ayarlarına sıfırlayabilirsiniz.

Koşullar:

- Makine açık ve kullanıma hazır.



1. 2 sinyal sesi duyulana kadar, **Açma/kapama** tuşuna ve **Capuccino** tuşuna aynı anda (yaklaşık 5 saniye) basın.
2. Tuşları bırakın.

Makine açıldığında fabrikada ayarlanan otomatik durulama ve fabrikada ayarlanan Standby süresi geri yüklenmiştir.

Sorun / Çözüm



Sembol „Su doldurma” yanıp sönüyor.

Su haznesi boş mu?
Su haznesine taze musluk suyu doldurun ve makineye yeniden yerleştirin. Pompa otomatik başlayacak ve örneğin demleme işlemi devam edecektir.

Su haznesi makineden demleme işlemi sırasında mı çıkarıldı?
Demleme işlemi hemen durdurulur.
Su haznesini tekrar makineye yerleştirin.



Sembol „Çekirdek doldurma” yanıp sönüyor.

Kahve çekirdeği haznesi boş mu?
Kahve çekirdeği haznesine kahve çekirdeği doldurun. Bir dahaki öğütme / demleme işleminde, çekirdekler otomatik olarak öğütücüye çekilir ve öğütülür.



Sembol „Kahve telvesini boşaltma” yanıyor.

Kahve telve haznesi dolu mu?
Kahve telvesi haznesini boşaltın ve en erken yakl. 5 saniye sonra kalan su kabı ile birlikte makineye takın (bkz. „Kahve telvesi haznesinin, kalan suyun ve damlama kabının boşaltılması” bölümü).



Sembol „Kahve telvesini boşaltma” yanıp sönüyor.

Kalan su kabı kahve telvesi haznesiyle beraber yerleştirilmemiş ya da doğru şekilde makineye yerleştirilmedi mi?
Tekrar makineye yerleştirin (bkz. „Kahve telve haznesi, kalan su ve damlama kabının boşaltılması” bölümünde).



„Demleme ünitesi” sembolü yanıyor.

Demleme ünitesi veya kapak doğru yerleştirilmemiş mi?
Kapağı çıkartın ve demleme ünitesinin sıkı oturup oturmadığını kontrol edin (bkz. Bölüm „Temizleme” / Kısım „Demleme ünitesini temizleme”).



Sembol „Kireç sökme” yanıyor.

Makine kireçten arındırılmalıdır. Takip eden günlerde makinedeki kireci giderin. Daha fazla beklemeyin, aksi halde daha fazla kireç oluşacağından, kireç sökücü etki etmeyebilir. Tarafınızdan neden olunan bu arıza garanti kapsamına dahil edilmez. „Kireç sökme” bölümünde belirtilen işlemleri yapın.



Kireç sökme işlemi sırasında EasyClean tuşu yanar / Kireç sökme işlemi sonlandırılmaz.

Su haznesini makineden çıkarın. Bölüm „Temizleme” / kısım „Su haznesi temizleme” de belirtildiği gibi su haznesini iyice temizleyin. Su haznesine MAX işaretine kadar soğuk musluk suyu doldurun. Su haznesini tekrar makineye yerleştirin. Kahve/Süt çıkışının altına boş bir kap (en az 500 ml kapasite) yerleştirin. **EasyClean**-tuşuna basın. Makine, arızayı gidermek için hatlardan su geçirir. Kireç sökme işleminin ilerlemesine göre makine tekrar çalıştırdıktan sonra yıkama fazını yeniden yürütür veya kireç sökme işlemini sonlandırır.

Kahve yeterince sıcak değil.

Espresso için özellikle kahve miktarı, fincana göre çok az olduğu için hızlı soğur. Fincanı önceden ısıtın.

Kahve çok hafif.

Öğütme derecesini daha ince ayarlayın. Gerekirse içecek tuşuna basmadan önce kahveyi daha sert ayarlamak için **Intense** tuşuna basın.

Kahve, kahve çıkışıdan çok yavaş akıyor.

Öğütme derecesini daha kalın ayarlayın

Makinenin ısınması alışılmadık derece uzun sürüyor.

Kahve veya sıcak su sadece az miktarlarda akıyor.

Sembol „Kireç sökme“ yanmasa bile, makinenin kireci çözülmeli. „Kireç sökme“ bölümünde belirtilen işlemleri yapın.

Süt köpüğü kıvamı yeterli değil.

Süt sisteminin tüm parçalarının iyice temizlendiğinden emin olun. Süt sisteminin tüm parçalarının doğru takılı olup olmadığını kontrol edin (bkz. Bölüm „Temizleme“ / kısım „Süt sistemini temizleme“).

Süt köpüğü kıvamını değiştirmek için süt köpüğü ayar düğmesini saat yönünde veya saat yönünün tersine çevirin (Bkz. Bölüm „Sütlü içeceklerin hazırlanması“ kısım „Süt köpüğü kıvamının ayarlanması“).

Makine açıldığında veya durulama işlemi sırasında süt çıkışıdan sıcak su fışkırır.

Hatların iyice durulanması için su yüksek sıcaklıkta makineden akıtılır. Bu esnada ilk süt çıkışıdan bir fışkıрма olabilir. Bu nedenle kahve/süt çıkışının altına her zaman boş bir kap yerleştirin.

Uygunluk beyanı

Bununla Tchibo GmbH, bu ürünün piyasaya sunumu sırasında aşağıdaki yönergelerin temel taleplerini ve diğer hükümlerini yerine getirdiğini açıklar:

- | | |
|-------------|---|
| 2006/42/AT | - Makine yönetmeliği |
| 2014/30/AB | - Elektromanyetik uyumluluk yönetmeliği |
| 2009/125/AT | - Çevreye duyarlı tasarım yönetmeliği |
| 2012/19/AB | - WEEE |
| 2011/65/AB | - Elektrikli ve elektronik eşyalarda bazı zararlı maddelerin kullanımının sınırlandırılması |



Uygunluk beyanının tamamını www.tchibo.com.tr/kilavuzlar adresine ürün numarasını (bkz. bölüm „Ürün numarası“) girerek bulabilirsiniz.

Teknik bilgiler

Model numarası:	MSA23104
Ürün numarası:	bkz. „Ürün numarası“ bölümü
Şebeke gerilimi:	220-240 V ~ 50-60 Hz
Güç:	1235-1470 Watt
Kapalı durumda elektrik tüketimi:	0,5 Watt
Koruma sınıfı:	I
Pompa basıncı:	19 bar'a kadar
Ses basınç seviyesi:	<70dB(A)
Kapanma otomatığı:	10, 20, 30 veya 120 dakika sonra
Fabrika kahve demleme miktarı:	Espresso yakl. 40 ml Caffè Crema yakl. 125 ml Cappuccino (yakl. 40 ml Espresso, yakl. 90 ml süt) Süt köpüğü yakl. 130 ml
Kahve haznesi:	yakl. 10 porsiyonluk
Ortam sıcaklığı:	+10 ila +40 °C
Tchibo için özel olarak üretilmiştir:	Tchibo GmbH, Überseering 18, 22297 Hamburg, Germany, www.tchibo.com.tr

Ürün geliştirmeleri çerçevesinde üründe teknik ve dizayn değişikliği yapma hakkımız saklıdır.



İmha etme

Ürün ve ambalajı tekrar kullanılabilen değerli malzemelerden üretilmiştir. Tekrar kullanım sayesinde atıklar azalır ve çevre korunur.

Ambalajı malzeme türüne göre imha edin. Bunun için bölgenizdeki kağıt, mukavva ve hafif ambalaj toplama merkezlerinin sunduğu imkanlardan faydalanabilirsiniz.



Bu sembolle işaretlenen **cihazlar**, ev atıkları ile birlikte atılmamalıdır! Yasalara göre atık cihazlarınızı, ev çöpünden ayrı atmak zorundasınız. Elektrikli cihazlar tehlikeli maddeler içerir. Bunların uygun olmayan şekilde depolanması ve imha edilmesi çevreye ve sağlığa zarar verebilmektedir.

Atık cihazları ücretsiz olarak geri alan toplama merkezleri hakkında bilgi almak için bağlı bulunduğunuz belediyeye danışabilirsiniz.

Garanti belgesi

06.04.2023-140735

Üretici veya İthalatçı Firmasının:

Unvanı: TCHİBO KAHVE MAM.
DAĞ. ve PAZ. TİC. LTD. ŞTİ

Adresi: BARBAROS MAH.
LALE SOK. NO: 2/7
MY OFFİCE BİNASI
ATAŞEHİR - İSTANBUL /
TÜRKİYE

Telefonu: +90 216 575 44 11

Faks: +90 216 576 04 84

e-posta: info@tchibo.com.tr

Yetkilinin

İmzası:

Firmanın

Kaşesi:



Satıcı Firmasının:

Unvanı: TCHİBO KAHVE MAM.
DAĞ. ve PAZ. TİC. LTD. ŞTİ

Adresi: BARBAROS MAH.
LALE SOK. NO: 2/7
MY OFFİCE BİNASI
ATAŞEHİR - İSTANBUL /
TÜRKİYE

Telefonu: +90 216 575 44 11

Faks: +90 216 576 04 84

e-posta: info@tchibo.com.tr

Fatura Tarih ve Sayısı:

Teslim Tarihi ve Yeri:

Yetkilinin

İmzası:

Firmanın

Kaşesi:

MALIN

Cinsi: ESPERTO 2.0 MİLK K
AHVE MAKİNESİ

Markası: TCM

Modeli: MSA 23104

Garanti Süresi: 2 YIL

Azami Tamir Süresi: 20 iş günü

Bandrol ve Seri No:



Garanti şartları

- 1) Garanti süresi, malın teslim tarihinden itibaren başlar ve **2 yıldır**.
(Bu süre 2 yıldan az olamaz)
- 2) Malın bütün parçaları dahil olmak üzere tamamı garanti kapsamındadır.
- 3) Malın ayıplı olduğunun anlaşılması durumunda tüketici, 6502 sayılı Tüketicinin Korunması Hakkında Kanununun 11 inci maddesinde yer alan;
 - a) **Sözleşmeden dönme,**
 - b) **Satış bedelinden indirim isteme,**
 - c) **Ücretsiz onarılmasını isteme,**
 - ç) **Satılanın ayıpsız bir misli ile değiştirilmesini isteme, haklarından birini kullanabilir.**
- 4) **Tüketicinin bu haklardan ücretsiz onarım hakkını** seçmesi durumunda satıcı; işçilik masrafı, değiştirilen parça bedeli ya da başka herhangi bir ad altında hiçbir ücret talep etmeksizin malın onarımını yapmak veya yaptırmakla yükümlüdür. Tüketici ücretsiz onarım hakkını üretici veya ithalatçıya karşı da kullanabilir. Satıcı, üretici ve ithalatçı tüketicinin bu hakkını kullanmasından müteselsilen sorumludur.
- 5) **Tüketicinin, ücretsiz onarım hakkını** kullanması halinde malın;
 - Garanti süresi içinde tekrar arızalanması,
 - Tamiri için gereken azami sürenin aşılması,
 - Tamirinin mümkün olmadığı, yetkili servis istasyonu, satıcı, üretici veya ithalatçı tarafından bir raporla belirlenmesi durumlarında; **tüketici malın bedel iadesini, ayıp oranında bedel indirimini veya imkân varsa malın ayıpsız misli ile değiştirilmesini** satıcıdan talep edebilir. Satıcı, tüketicinin talebini reddedemez. Bu talebin yerine getirilmemesi durumunda satıcı, üretici ve ithalatçı müteselsilen sorumludur.
- 6) Malın tamir süresi **20 iş gününü**, binek otomobil ve kamyonetler için ise **30 iş gününü** geçemez. Bu süre, garanti süresi içerisinde mala ilişkin arızanın yetkili servis istasyonuna veya satıcıya bildirim tarihi, garanti süresi dışında ise malın yetkili servis istasyonuna teslim tarihinden itibaren başlar. Malın arızasının **10 iş günü** içerisinde giderilememesi halinde, üretici veya ithalatçı; malın tamiri tamamlanıncaya kadar, benzer özelliklere sahip başka bir mali tüketicinin kullanımına tahsis etmek zorundadır. Malın garanti süresi içerisinde arızalanması durumunda, tamirde geçen süre garanti süresine eklenir.
- 7) Malın kullanma kılavuzunda yer alan hususlara aykırı kullanılmasından kaynaklanan arızalar garanti kapsamı dışındadır.
- 8) Tüketici, garantiden doğan haklarının kullanılmasında ilgili olarak çıkabilecek uyuşmazlıklarda yerleşim yerinin bulunduğu veya tüketici işleminin yapıldığı yerdeki **Tüketici Hakem Heyetine veya Tüketici Mahkemesine** başvurabilir.
- 9) Satıcı tarafından bu **Garanti Belgesinin** verilmemesi durumunda, tüketici **Gümrük ve Ticaret Bakanlığı Tüketicinin Korunması ve Piyasa Gözetimi Genel Müdürlüğüne** başvurabilir.

Servis ve onarım

Beklenmeyen bir kusur ortaya çıkarsa ürünü şahsen en yakın Tchibo şubesine teslim edin ya da anlaşmalı kargo firmamız ile Tchibo teknik servisimize gönderin.

Ürünün gönderilmesi halinde lütfen aşağıdakilere dikkat edin: **Makinenin** nakliye sırasında herhangi bir ek hasara maruz kalmaması için makineyi paketlemeden önce lütfen tüm kapları, damlama tepsisini, demleme ünitesini ve demleme ünitesinin içine yerleştirildiği iç kısmı **temizleyin**.

Aşağıdaki gibi ilerleyin:

- kahve tozu kalıntılarını ve sıvıları giderin,
- tüm parçaları durulayın ve kurulayın.

Satın alma belgesinin bir fotokopisini ürüne iliştirin ve aşağıdaki bilgileri belirtin:

- **Adres bilgileriniz,**
- Bir **telefon numarası** (gündüzleri) ve/veya bir **e-posta adresi,**
- **Satın alma tarihi** ve
- Mümkün olduğunca **ayrıntılı bir hata açıklaması.**

Taşıma esnasında hasar görmemesi için ürünü iyi bir şekilde paketlenerek teknik servisimize göndermek üzere kargo şirketine teslim edin. İade, değişim ya da onarım işleminiz, bu şekilde hızlıca tamamlanabilecektir.


Gönderim için adres bilgilerinizi, iletişim bilgilerinizi belirtmiş olduğumuz Teknik destek hizmetlerimizden alabilirsiniz. Paketi kargoya verdikten sonra lütfen olası sorular için kargo gönderim belgesini saklayın.

Ürünün garantisi yoksa bizi şu konularda bilgilendirin:

- Bir fiyat teklifi isteyip istemediğinizi veya
- Ürünün onarılmadan size iade edilip edilmeyeceğini (ücretli olarak) veya
- Ürünün imha edilip edilmeyeceği (sizin için ücretsiz olarak).

Ürün bilgileri, aksesuar siparişleri veya servis süreci ile ilgili sorular için lütfen müşteri hizmetlerimize başvurun. Sorular olduğunda ürün numarasını belirtin.

Teknik destek

 **444 2 826** (ücretli)

Pazartesi - Pazar 09:00 - 19:00 saatleri arasında
e-posta: servis@tchibo.com.tr

Ürün numarası



Ürün numarası

Tam otomatik kahve makinenizin ürün numarasını makinenizin altındaki tip etiketinde bulabilirsiniz. Tam otomatik kahve makinenizi yana yatırmadan önce damlama kabını çıkarın ve su haznesini ve kalan su kabını kapsül haznesiyle birlikte çıkarın. Kahve/su artıkları damlayabileceğinden, makinenin altına bir altlık koyarak yüzeyi koruyun.